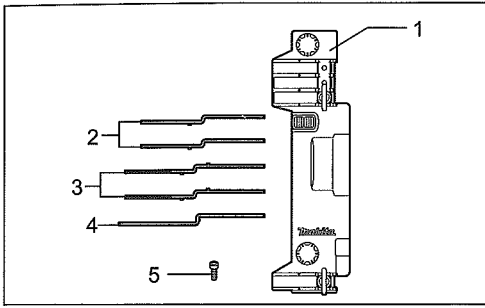
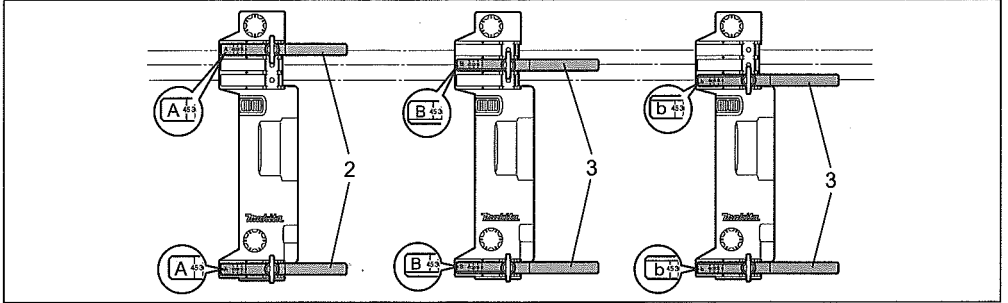




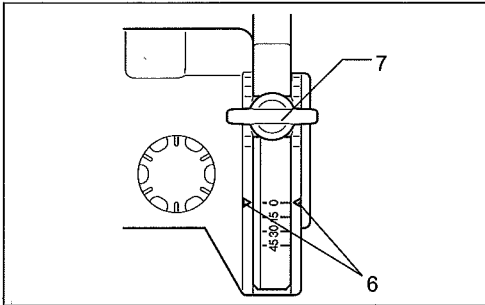
<b>GB</b>	Guide Rail Adaptor	Instruction manual
<b>F</b>	Adaptateur pour rail de guidage	Manuel d'instructions
<b>D</b>	Führungsschienenadapter	Betriebsanleitung
<b>I</b>	Adattatore per binario guida	Istruzioni per l'uso
<b>NL</b>	Geleiderailadapter	Gebruiksaanwijzing
<b>E</b>	Adaptador para carril de guía	Manual de instrucciones
<b>P</b>	Adaptador para Trilho Guia	Manual de instruções
<b>DK</b>	Støtteskinneadapter	Brugsanvisning
<b>GR</b>	Προσαρμογέας οδηγητικής ράγας	Οδηγίες χρήσης
<b>TR</b>	Kılavuz Ray Adaptörü	Kullanım kılavuzu
<b>UA</b>	Адаптер напрямної рейки	Інструкція з експлуатації
<b>PL</b>	Adapter prowadnicy	Instrukcja obsługi
<b>RO</b>	Adaptor pentru șina de ghidare	Manual de instrucțiuni
<b>HU</b>	Vezetősín-adapter	Használati utasítás
<b>SK</b>	Adaptér vodiacej lišty	Návod na obsluhu
<b>CZ</b>	Adaptér vodící lišty	Návod k obsluze
<b>S</b>	Adapter för styrskena	Bruksanvisning
<b>N</b>	Føringsskinneadapter	Bruksanvisning
<b>FIN</b>	Ohjauksiskon sovitin	Käyttöohje
<b>LV</b>	Virzošās sliedes adapters	Instrukciju rokasgrāmata
<b>LT</b>	Kreipiamojo skersinio adapteris	Naudojimo instrukcija
<b>EE</b>	Juhtpiirde adapter	Kasutusjuhend
<b>RUS</b>	Адаптер для шины цепной пилы	Инструкция по эксплуатации
<b>ID</b>	Adaptor rel pemandu	Petunjuk penggunaan
<b>VI</b>	Bộ chuyển thanh dẫn	Tài liệu hướng dẫn
<b>TH</b>	ตัวปรับรางนำ	คู่มือการใช้งาน
<b>KR</b>	가이드 레일아답터	사용 설명서
<b>CS</b>	导轨适配器	使用说明书
<b>CT</b>	導軌轉接器	使用說明書



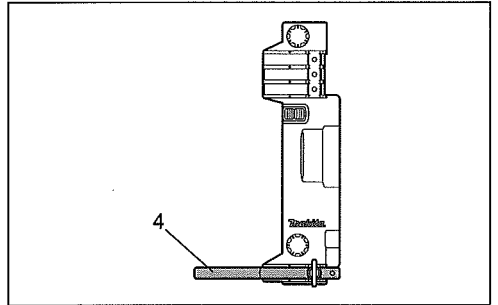
1



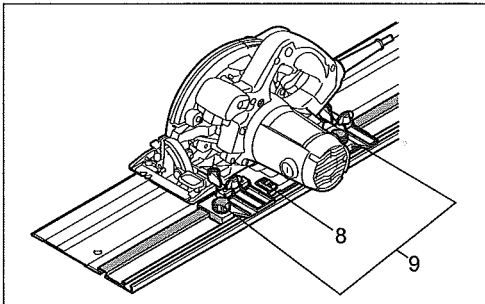
2



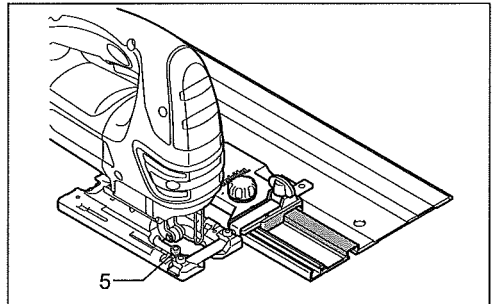
3



4



5



6

## DEUTSCH (Originalanweisungen)

### Verwendungszweck

Dieser Führungsschielenadapter wurde für die Verwendung zahlreicher elektrischer Sägen von Makita in Verbindung mit der Führungsschiene von Makita oder Festool entwickelt.

### Inhalt (Abb. 1)

[1] Führungsschielenadapter	1 St.
[2] Maßstabsschiene (A)	2 St.
[3] Maßstabsschiene (B/b)	2 St.
[4] Maßstabsschiene (für Stichsäge)	1 St.
[5] Inbusschraube (für Stichsäge)	1 St.

**⚠ ACHTUNG:** Schalten Sie das Werkzeug stets aus und ziehen Sie den Netzstecker oder entnehmen Sie den Akkublock, bevor Sie den Führungsschielenadapter einbauen, ausbauen oder anpassen.

### Installation (für Kreissägen)

1. Wählen Sie die geeigneten Maßstabsschiene für Ihr Werkzeug und setzen Sie die Maßstabsschiene in den Führungsschielenadapter ein. **(Abb. 2)**
2. Stellen Sie den Zeiger [6] an jeder Maßstabsschiene auf den Skalenwert ein, der Ihrem gewünschten Neigungswinkel entspricht und ziehen Sie die Klemmschrauben [7] sicher fest. **(Abb. 3)**

#### Hinweis:

- Die Schnittlinie verschiebt sich in Abhängigkeit von Neigungswinkel. Daher muss der Abstand zwischen der Führungsschiene und dem Sägeblatt mit dem Maßstab an den Maßstabsschiene angepasst werden.
  - Die Führungsschiene sind mit einem Splitterschutz versehen. Dieser muss vor der erstmaligen Verwendung auf Größe geschliffen werden.
3. Setzen Sie die Maßstabsschiene ganz in die Basis der Kreissäge auf der Seite des Motorgehäuses ein und sichern Sie diese.

### Installation (für Stichsägen)

1. Setzen Sie die Maßstabsschiene (für Stichsägen) ganz in den Führungsschielenadapter ein und ziehen Sie die Klemmschraube sicher fest. **(Abb. 4)**
2. Setzen Sie die Maßstabsschiene ganz in die Basis der Stichsäge auf der linken Seite ein und sichern Sie diese.

### Bedienung

1. Richten Sie bei Verwendung einer Kreissäge die Kante der Führungsschiene an der Schnittlinie am Werkstück aus.
2. Setzen Sie das Werkzeug an der Führungsschiene an, sodass die Kerbe im Führungsschielenadapter in den Vorsprung der Führungsschiene passen. **(Abb. 5 und 6)**
3. Schieben Sie vor dem Neigungsschnitt mit einer Kreissäge den Hebel [8]. **(Abb. 5)** Dadurch greift der Fuß in die Hinterschnittkerbe in der Führungsschiene, damit die Kreissäge nicht herunter fällt.
4. Drehen Sie die Schraube zum Einstellen des Abstandes [9] so, dass sich das Werkzeug leicht auf der Führungsschiene schieben lässt. **(Abb. 5)**
5. Jetzt können Sie mit dem Schnitt beginnen.

## ITALIANO (Istruzioni originali)

### Usò previsto

Il presente adattatore per binario guida è studiato per l'utilizzo di diverse seghe elettriche Makita insieme al binario guida Makita o Festool.

### Indice (Fig.1)

[1] Adattatore per binario guida	1 pezzo
[2] Righello (A)	2 pezzi
[3] Righello (B/b)	2 pezzi
[4] Righello (per seghetto alternativo)	1 pezzo
[5] Bullone ad esagono incassato (per seghetto alternativo)	1 pezzo

**⚠ ATTENZIONE:** Prima di installare, rimuovere o regolare l'adattatore per binario guida, spegnere sempre l'utensile e staccarlo dalla presa di corrente o rimuovere la batteria.

### Installazione (per seghe circolari)

1. Selezionare i righelli idonei per l'utensile e inserirli nell'adattatore per binario guida. **(Fig. 2)**
2. Fissare il puntatore [6] sulla graduazione corrispondente all'angolo di inclinazione desiderato su ciascun righello e serrare saldamente le viti di chiusura [7]. **(Fig. 3)**

#### Nota:

- La linea di taglio varia in base all'angolo di inclinazione. Pertanto, la distanza tra il binario guida e la lama della sega deve essere regolata con l'indicatore posto sui righelli.
  - I binari guida sono dotati di un parasceghe. Prima del primo utilizzo deve essere tagliato su misura.
3. Inserire i righelli completamente nella base della sega circolare dal lato del corpo motore e fissarli.

### Installazione (per seghe alternative)

1. Inserire il righello (per seghetto alternativo) completamente nell'adattatore del binario guida e serrare saldamente le viti di chiusura. **(Fig. 4)**
2. Inserire il righello completamente nella base del seghetto alternativo dal lato sinistro e fissarlo.

### Funzionamento

1. In caso di utilizzo di una sega circolare, allineare il bordo del binario guida con la linea di taglio sul pezzo.
2. Posizionare l'utensile sul binario guida in modo tale che la scanalatura nell'adattatore si adatti alla sporgenza del binario guida. **(Fig. 5, 6)**
3. Se si eseguono tagli inclinati con una sega circolare, spingere la leva [8]. **(Fig. 5)** Tale operazione consente di inserire il piede nella sede scanalata del binario guida per evitare la caduta della sega circolare.
4. Girare le viti di regolazione del gioco [9] in modo da far scivolare agevolmente l'utensile sul binario guida. **(Fig. 5)**
5. Ora è possibile iniziare a tagliare.

**Makita Corporation**  
Anjo, Aichi, Japan

885084-932

[www.makita.com](http://www.makita.com)

ALA

P