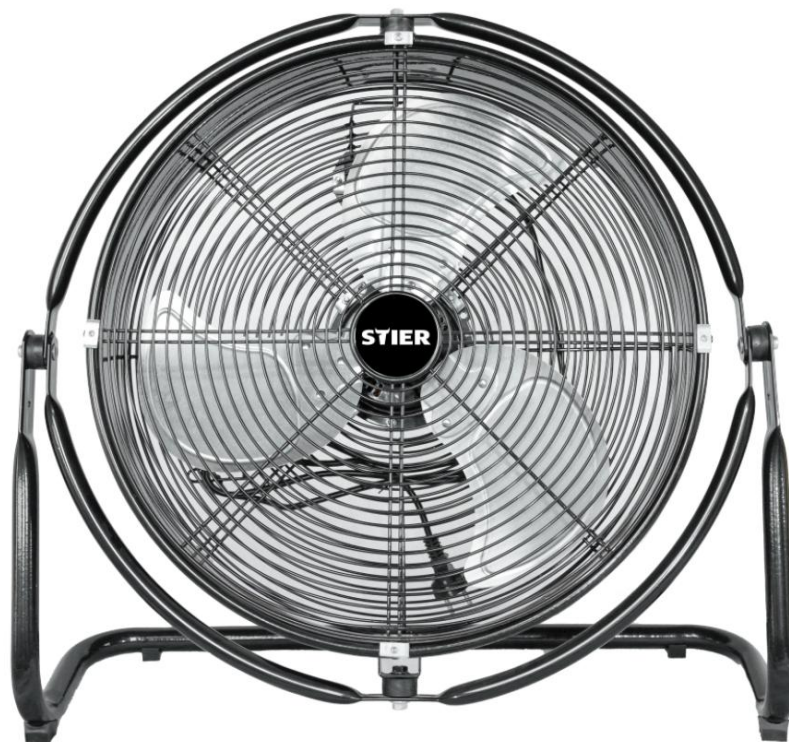


BETRIEBSANLEITUNG

STIER Metall – Bodenventilator, 140W

Artikel-Nr.: 907578

29.12.2025



EG-Konformitätserklärung



Der Hersteller,

Stier Industrial GmbH
Friedrichstraße 224
10969 Berlin

erklärt in alleiniger Verantwortung, dass folgendes Produkt:

STIER Metall-Bodenventilator, 140W (907578)
EAN: 4251709646419

auf das sich diese Erklärung bezieht, mit den folgenden EU-Richtlinien übereinstimmt:

2014/30/EU, 2014/35/EU, 2011/65/EU, 2009/125/EC, (EN) No 206/2012

Die folgenden Harmonisierten Normen wurden in der jüngsten im Amtsblatt der Europäischen Union veröffentlichten Version angewendet:

EN 60335-1 :2012+A11 :2014+AC :2014, EN 60335-2-80 :2003+A1 :2004+A2 :2009, EN 55014-1 :2006+A1 :2009+A2 :2011, EN 55014-2 :2015, EN 61000-3-2 :2014, EN 61000-3-3 :2013, EN 62233 :2008+AC :2008

Bei einer eigenmächtigen baulichen Veränderung oder Ergänzung der Produkte kann die Sicherheit in unzulässiger Weise beeinträchtigt werden, sodass die EG-Konformitätserklärung ungültig wird.

Name und Anschrift der bevollmächtigten Person für die Zusammenstellung der technischen Unterlagen:

Tobias Karl Wolfgang Tschötsch
Contorion GmbH
Friedrichstraße 224
10969 Berlin, Deutschland

Hinweis: Die oben genannte Person ist zugleich bevollmächtigt, diese Konformitätserklärung im Namen des Herstellers zu unterzeichnen.

Unterschrift:

Berlin, den 29.12.2025, Tobias Karl Wolfgang Tschötsch, Geschäftsführer und Gründer

EC declaration of conformity



The manufacturer,

Stier Industrial GmbH
Friedrichstraße 224
10969 Berlin

Declares in sole responsibility that the following product:

STIER Metal Floor Fan, 140W (907578)
EAN: 4251709646419

to which this statement complies with the following EU Directives:

2014/30/EU, 2014/35/EU, 2011/65/EU, 2009/125/EC, (EN) No 206/2012

The following harmonised standards have been applied in the latest version published in the Official Journal of the European Union:

EN 60335-1 :2012+A11 :2014+AC :2014, EN 60335-2-80 :2003+A1 :2004+A2 :2009, EN 55014-1 :2006+A1 :2009+A2 :2011, EN 55014-2 :2015, EN 61000-3-2 :2014, EN 61000-3-3 :2013, EN 62233 :2008+AC :2008

In the event of an unauthorized structural change or addition to the products, safety can be impaired in an impermissible way, so that the EC declaration of conformity becomes invalid.

Name and address of the authorised person for the compilation of the technical documentation:

Tobias Karl Wolfgang Tschötsch
Contorion GmbH
Friedrichstraße 224
10969 Berlin, Germany

Note: The above-mentioned person is also authorized to sign this declaration of conformity on behalf of the manufacturer.

Signature:

Berlin, the 29.12.2025, Tobias Karl Wolfgang Tschötsch, Managing Director and Founder

Declaración CE de conformidad



El fabricante,

Stier Industrial GmbH
Friedrichstraße 224
10969 Berlin

Declara bajo exclusiva responsabilidad que el siguiente producto:

STIER Metal Ventilador de suelo, 140W (907578)
EAN: 4251709646419

a la que se refiere esta declaración cumple con las siguientes Directivas de la UE:

2014/30/EU, 2014/35/EU, 2011/65/EU, 2009/125/EC, (EN) No 206/2012

En la última versión publicada en el Diario Oficial de la Unión Europea se han aplicado las siguientes normas armonizadas:

EN 60335-1 :2012+A11 :2014+AC :2014, EN 60335-2-80 :2003+A1 :2004+A2 :2009, EN 55014-1 :2006+A1 :2009+A2 :2011, EN 55014-2 :2015, EN 61000-3-2 :2014, EN 61000-3-3 :2013, EN 62233 :2008+AC :2008

En el caso de un cambio estructural no autorizado o una adición a los productos, la seguridad puede verse afectada de manera inadmisiblemente, de modo que la declaración CE de conformidad deje de ser válida.

Nombre y dirección de la persona autorizada para la elaboración de la documentación técnica:

Tobias Karl Wolfgang Tschötsch
Contorion GmbH
Friedrichstraße 224
10969 Berlin, Alemania

Nota: La persona mencionada anteriormente también está autorizada a firmar esta declaración de conformidad en nombre del fabricante.

Firma:

Berlin, el 29.12.2025, Tobias Karl Wolfgang Tschötsch, Director General y Fundador

Déclaration CE de conformité



Le fabricant,

Stier Industrial GmbH
Friedrichstraße 224
10969 Berlin

Déclare en toute responsabilité que le produit suivant :

STIER Métal Ventilateur de sol, 140W (907578)
EAN : 4251709646419

à laquelle se réfère cette déclaration est conforme aux directives de l'UE suivantes :

2014/30/EU, 2014/35/EU, 2011/65/EU, 2009/125/EC, (EN) No 206/2012

Les normes harmonisées suivantes ont été appliquées dans la dernière version publiée au Journal officiel de l'Union européenne :

EN 60335-1 :2012+A11 :2014+AC :2014, EN 60335-2-80 :2003+A1 :2004+A2 :2009, EN 55014-1 :2006+A1 :2009+A2 :2011, EN 55014-2 :2015, EN 61000-3-2 :2014, EN 61000-3-3 :2013, EN 62233 :2008+AC :2008

En cas de modification structurelle ou d'ajout non autorisé aux produits, la sécurité peut être altérée de manière inacceptable, de sorte que la déclaration CE de conformité devient invalide.

Nom et adresse de la personne habilitée pour l'établissement de la documentation technique :
Tobias Karl Wolfgang Tschötsch
Contorion GmbH
Friedrichstraße 224
10969 Berlin, Allemagne

Remarque : La personne mentionnée ci-dessus est également autorisée à signer cette déclaration de conformité au nom du fabricant.

Signature:

Berlin, le 29.12.2025, Tobias Karl Wolfgang Tschötsch, directeur général et fondateur

Dichiarazione di conformità CE



Il produttore,

Stier Industrial GmbH
Friedrichstraße 224
10969 Berlin

Dichiara in esclusiva responsabilità che il seguente prodotto:

STIER Metallo Ventilatore da pavimento, 140W (907578)
EAN: 4251709646419

a cui si riferisce la presente dichiarazione è conforme alle seguenti Direttive UE:

2014/30/EU, 2014/35/EU, 2011/65/EU, 2009/125/EC, (EN) No 206/2012

Nell'ultima versione pubblicata nella Gazzetta ufficiale dell'Unione europea sono state applicate le seguenti norme armonizzate:

EN 60335-1 :2012+A11 :2014+AC :2014, EN 60335-2-80 :2003+A1 :2004+A2 :2009, EN 55014-1 :2006+A1 :2009+A2 :2011, EN 55014-2 :2015, EN 61000-3-2 :2014, EN 61000-3-3 :2013, EN 62233 :2008+AC :2008

In caso di modifica strutturale o aggiunta non autorizzata ai prodotti, la sicurezza può essere compromessa in modo inammissibile, per cui la dichiarazione di conformità CE non è più valida.

Nome e indirizzo della persona autorizzata per la compilazione della documentazione tecnica:
Tobias Karl Wolfgang Tschötsch
Contorion GmbH
Friedrichstraße 224
10969 Berlin, Germania

NOTA: La persona sopra menzionata è inoltre autorizzata a firmare la presente dichiarazione di conformità per conto del produttore.

Firma:

Berlin, il 29.12.2025, Tobias Karl Wolfgang Tschötsch, amministratore delegato e fondatore

EG-verklaring van overeenstemming



De fabrikant,

Stier Industrial GmbH
Friedrichstraße 224
10969 Berlin

Verklaart als enige verantwoordelijk dat het volgende product:

STIER Metaal Vloerventilator, 140W (907578)
EAN: 4251709646419

waarnaar deze verklaring verwijst, voldoet aan de volgende EU-richtlijnen:

2014/30/EU, 2014/35/EU, 2011/65/EU, 2009/125/EC, (EN) No 206/2012

De volgende geharmoniseerde normen zijn toegepast in de meest recente versie die in het Publicatieblad van de Europese Unie is gepubliceerd:

EN 60335-1 :2012+A11 :2014+AC :2014, EN 60335-2-80 :2003+A1 :2004+A2 :2009, EN 55014-1 :2006+A1 :2009+A2 :2011, EN 55014-2 :2015, EN 61000-3-2 :2014, EN 61000-3-3 :2013, EN 62233 :2008+AC :2008

In het geval van een ongeoorloofde structurele wijziging of toevoeging aan de producten kan de veiligheid op ontoelaatbare wijze in het gedrang komen, zodat de EG-conformiteitsverklaring ongeldig wordt.

Naam en adres van de gemachtigde voor het opstellen van de technische documentatie:

Tobias Karl Wolfgang Tschötsch
Contorion GmbH
Friedrichstraße 224
10969 Berlin, Duitsland

Opmerking: Bovengenoemde persoon is ook bevoegd om deze conformiteitsverklaring namens de fabrikant te ondertekenen.

Handtekening:

Berlin, de 29.12.2025, Tobias Karl Wolfgang Tschötsch, algemeen directeur en oprichter

Deklaracja zgodności WE



Producent,

Stier Industrial GmbH
Friedrichstraße 224
10969 Berlin

Oświadczam z wyłączną odpowiedzialnością, że następujący produkt:

STIER Metal Wentylator podłogowy, 140W (907578)
EAN: 4251709646419

do których odnosi się to stwierdzenie, jest zgodny z następującymi dyrektywami UE:

2014/30/EU, 2014/35/EU, 2011/65/EU, 2009/125/EC, (EN) No 206/2012

W najnowszej wersji opublikowanej w Dzienniku Urzędowym Unii Europejskiej zastosowano następujące normy zharmonizowane:

EN 60335-1 :2012+A11 :2014+AC :2014, EN 60335-2-80 :2003+A1 :2004+A2 :2009, EN 55014-1 :2006+A1 :2009+A2 :2011, EN 55014-2 :2015, EN 61000-3-2 :2014, EN 61000-3-3 :2013, EN 62233 :2008+AC :2008

W przypadku nieautoryzowanej zmiany konstrukcyjnej lub dodatku do produktów, bezpieczeństwo może zostać naruszone w niedopuszczalny sposób, tak że deklaracja zgodności WE stanie się nieważna.

Nazwa i adres osoby upoważnionej do sporządzania dokumentacji technicznej:
Tobias Karl Wolfgang Tschötsch
Contorion GmbH
Friedrichstraße 224
10969 Berlin, Niemcy

Uwaga: Wyżej wymieniona osoba jest również upoważniona do podpisania niniejszej deklaracji zgodności w imieniu producenta.

Podpis:

Berlin, 29.12.2025, Tobias Karl Wolfgang Tschötsch, Dyrektor Zarządzający i Założyciel

EG-försäkran om överensstämmelse

Tillverkaren,

**Stier Industrial GmbH
Friedrichstraße 224
10969 Berlin**

Förklarar på eget ansvar att följande produkt:

**STIER Metall Golvfläkt, 140W (907578)
EAN: 4251709646419**

som detta uttalande hänvisar till överensstämmer med följande EU-direktiv:

2014/30/EU, 2014/35/EU, 2011/65/EU, 2009/125/EC, (EN) No 206/2012

Följande harmoniserade standarder har tillämpats i den senaste versionen som publicerats i Europeiska unionens officiella tidning:

**EN 60335-1 :2012+A11 :2014+AC :2014, EN 60335-2-80 :2003+A1 :2004+A2 :2009,
EN 55014-1 :2006+A1 :2009+A2 :2011, EN 55014-2 :2015, EN 61000-3-2 :2014, EN
61000-3-3 :2013, EN 62233 :2008+AC :2008**

I händelse av en obehörig strukturell förändring eller tillägg till produkterna kan säkerheten försämrats på ett otillåtet sätt, så att EG-försäkran om överensstämmelse blir ogiltig.

Namn på och adress till den person som är behörig att sammanställa den tekniska dokumentationen:

Tobias Karl Wolfgang Tschötsch
Contorion GmbH
Friedrichstraße 224
10969 Berlin, Tyskland

Notera: Ovan nämnda person är också behörig att underteckna denna försäkran om överensstämmelse på tillverkarens vägnar.

Underskrift:

Berlin, den 29.12.2025, Tobias Karl Wolfgang Tschötsch, VD och grundare

DE

Vorwort

Diese originale Bedienungsanleitung vermittelt alle notwendigen Kenntnisse für eine sichere Handhabung und die Aufrechterhaltung der vollen Funktionalität des beschriebenen Produkts. Folglich müssen alle Anweisungen vor der Verwendung des Produkts sorgfältig gelesen und dann befolgt werden. Nur so können Unfälle vermieden und die Garantie gewährleistet werden.

Urheberrecht

Das Urheberrecht an dieser Bedienungsanleitung liegt bei der Stier Industrial GmbH. Die Bedienungsanleitung darf nur mit schriftlicher Genehmigung des Herstellers übersetzt, vervielfältigt oder an Dritte weitergegeben werden.



DE **LESEN SIE DIE GEBRAUCHSANWEISUNGEN** Lesen Sie die Anweisungen sorgfältig durch, bevor Sie das Produkt einrichten, bedienen oder Verfahren am Produkt durchführen.



DE **GEFÄHRLICHE ELEKTRISCHE SPANNUNG - Achtung!** Schalten Sie die Stromversorgung vor jedem Vorgang aus.



DE **GEFAHR DURCH PLÖTZLICHEN START - Vorsicht!** Das Produkt wird nach einem Stromausfall möglicherweise plötzlich neu gestartet.



ÜBER DIESEN LEITFADEN

LESEN SIE DIE BEDIENUNGSANLEITUNG: Lesen Sie die Bedienungsanleitung sorgfältig durch, bevor Sie das Produkt einrichten, bedienen oder Eingriffe daran vornehmen.



ALLGEMEINE SICHERHEITSHINWEISE

Lesen Sie diese Bedienungsanleitung vor dem Betrieb sorgfältig durch, um sich mit der Verwendung vertraut zu machen. Eine unsachgemäße Bedienung kann eine Gefahr darstellen. Die vollständige Einhaltung aller Sicherheitshinweise und -informationen ermöglicht eine ordnungsgemäße Verwendung. Das STIER-Werkzeug ist langlebig, leistungsstark und widerstandsfähig. Ob Werkstattbedarf, Druckluft oder Befestigungstechnik, Handwerkzeuge oder Materialverarbeitung: Das breite STIER-Sortiment bietet echte Profi-Qualität für all Ihre Herausforderungen.

@stier_official

@STIER. Werkzeug

@STIER. Werkzeug

Der Hersteller übernimmt keinerlei Haftung für Schäden, die durch unsachgemäßen oder unsachgemäßen Gebrauch entstehen. Bewahren Sie die Sicherheits- und Bedienungsanleitung für den zukünftigen Gebrauch sorgfältig auf. Die Anweisungen in diesem Handbuch ersetzen jedoch nicht Normen oder zusätzliche Vorschriften (auch nicht gesetzliche), die aus Sicherheitsgründen erlassen wurden.

BESEITIGUNG

Diese Altgeräte können bei einer Entsorgungsstelle abgegeben werden, wo sie gemäß dem nationalen Kreislaufwirtschafts- und Abfallgesetz entsorgt werden. Das Gerät und sein Zubehör bestehen aus den unterschiedlichsten Materialien. Defekte Bauteile sind als Sondermüll zu behandeln und gemäß den gesetzlichen Vorgaben zu entsorgen. Überlegen Sie sich vor der Entsorgung des Produkts, wie Sie Abfall vermeiden können (z. B. Entsorgung von Funktionsprodukten oder Reparaturen). Entfernen Sie alle Geräte (Öl, Kraftstoff) aus dem Produkt. Batterien / Akkus und Lampen / Lampen vor der Entsorgung aus dem Produkt entfernen, wenn dies zerstörungsfrei möglich ist. Private Endkunden können das Produkt bei einer öffentlichen Sammel- oder Rückgabestelle in ihrer Nähe zur Entsorgung abgeben. Adressen geeigneter Sammelstellen erhalten Sie bei der Stadt oder der örtlichen Verwaltung. Gewerbliche Endkunden können das Produkt an einem der folgenden Orte zur Entsorgung abgeben: Hersteller.



VORBEHALT VON RECHTEN

Die STIER Industrial GmbH haftet nicht für den Verlust von Daten auf gesendeten Geräten. Alle Angaben, die als Marken oder Dienstleistungsmarken bekannt sind, werden entsprechend hervorgehoben. Die Verwendung dieser Informationen sollte die Gültigkeit oder den Ruf der Marken oder Dienstleistungsmarken nicht beeinträchtigen. Die STIER Industrial GmbH behält sich das Recht vor, bei Bedarf Änderungen, Löschungen oder Ergänzungen der bereitgestellten Informationen oder Daten vorzunehmen. Technische Daten, Spezifikationen und Aussehen können ohne vorherige Ankündigung geändert werden und können in den Darstellungen vom tatsächlichen Produkt abweichen.

Copyright 2026 STIER Industrial GmbH. STIER und das STIER-Logo sind eingetragene Marken der STIER Industrial GmbH



ONLINE-ANLEITUNG

Durch das Scannen des folgenden QR-Codes gelangen Sie zur digitalen Version der Bedienungsanleitung. Bitte geben Sie die Herstellernummer (904395) in das Suchfeld ein.

Inhaltsverzeichnis

1	Gebrauchsanweisung	14
2	Instandhaltung	15
3	Leistungsbeschreibung	16

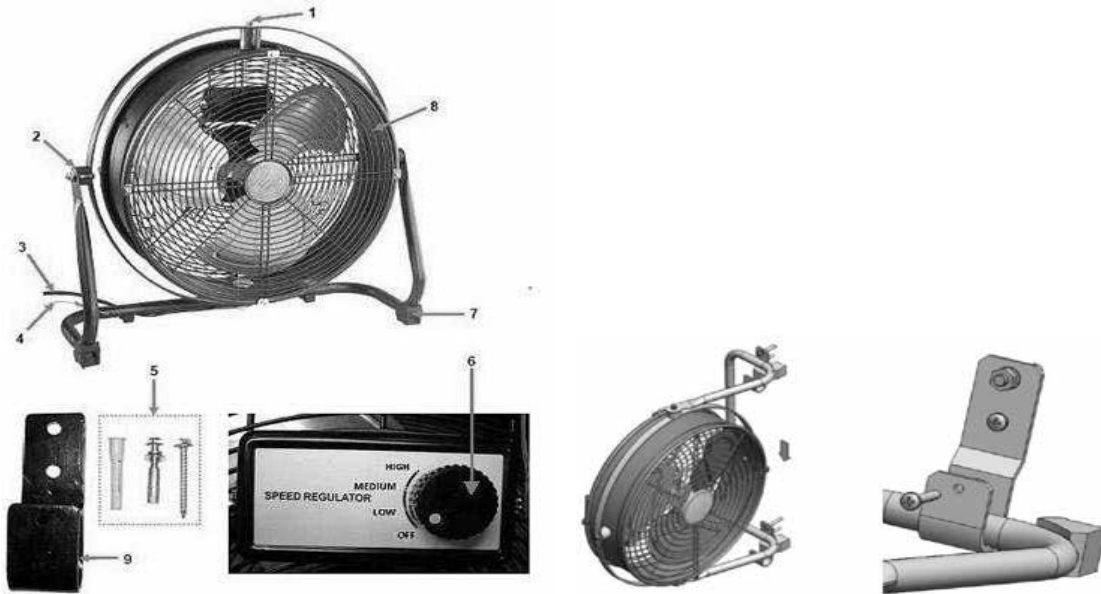


Abbildung 1

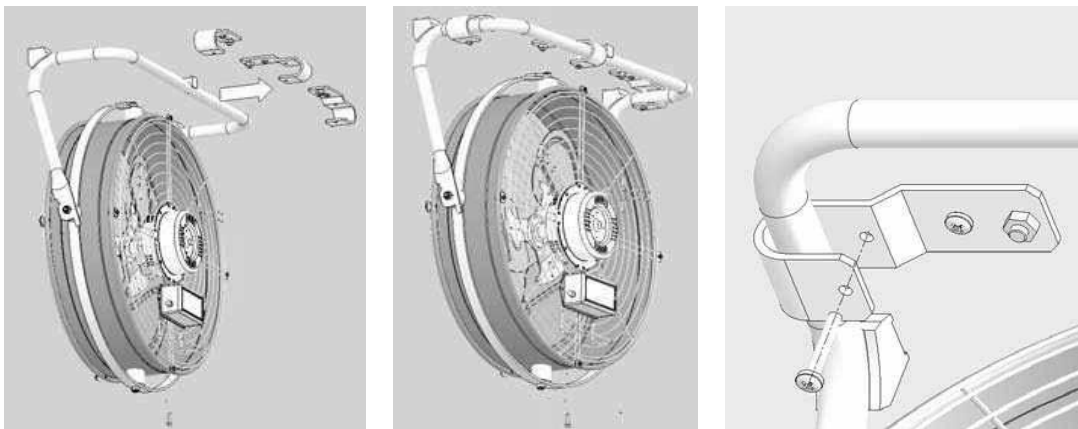


Abbildung 2

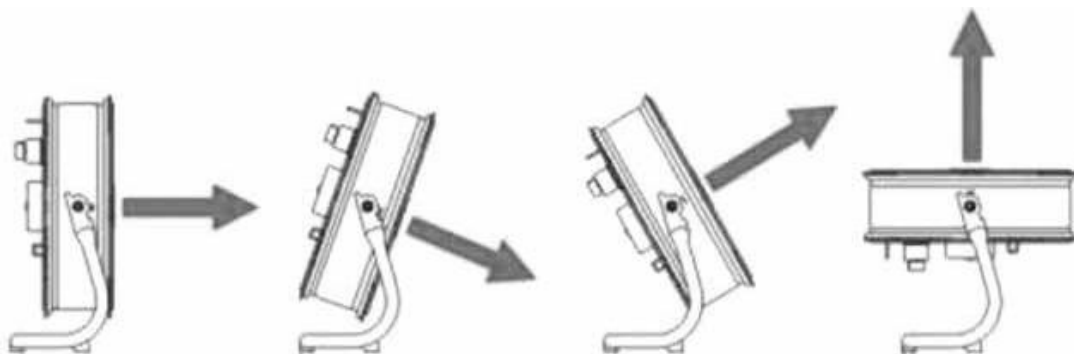


Abbildung 3

Bitte verwenden Sie den Lüfter nur wie in dieser Anleitung beschrieben. Unsachgemäße Verwendung kann zu Bränden oder Stromschlägen führen.

1. Stellen Sie sicher, dass das Netzkabel in keiner Weise beschädigt ist. Wenn das nicht abnehmbare Netzkabel beschädigt ist, sollte es vom Hersteller oder einer Fachwerkstatt oder von einer qualifizierten Person ausgetauscht werden, um Gefahren zu vermeiden. Außerdem sollten Sie darauf achten, dass die elektrischen Parameter der Stromquelle mit den technischen Daten im Handbuch oder den Angaben auf dem Typenschild des Gerätes übereinstimmen.

2. Besondere Vorsicht ist geboten, wenn der Ventilator in der Nähe von Kindern, älteren Menschen oder Tieren verwendet wird.

3. Schalten Sie den Lüfter nach Gebrauch immer aus, bevor Sie ihn reinigen oder an einen anderen Ort bringen.

4. Stecken Sie keine Finger oder andere Gegenstände in die Lüfterabdeckung.

5. Verwenden Sie den Lüfter nicht in Bereichen, in denen Benzin, Farbe oder andere brennbare Flüssigkeiten verwendet oder gelagert werden.

6. Stellen Sie den Ventilator nicht in der Nähe von offenen Flammen, Koch- oder Heizgeräten oder heißen Oberflächen auf.

7. Stellen Sie den Ventilator niemals an einem Ort auf, an dem er in eine Badewanne oder einen anderen Wassertank fallen kann.

8. Immer auf einer trockenen und ebenen Oberfläche verwenden.

9. Lassen Sie das Netzkabel nicht an der Kante eines Tisches oder einer Theke hängen.

10. Legen Sie das Kabel so hin, dass es nicht darüber stolpert.

11. Legen Sie das Netzkabel niemals unter einen Teppich oder Teppichboden.

12. Um die Stromversorgung zu trennen, fassen Sie den Stecker und ziehen Sie ihn aus der Steckdose. Ziehen Sie niemals an der Schnur.

13. Schalten Sie den Lüfter nicht ein, wenn die Abdeckung falsch angebracht ist.

14. Decken Sie den Lüfter nicht ab, wenn er läuft.

15. Lassen Sie den Lüfter nicht unbeaufsichtigt eingeschaltet.

GEBRAUCHSANWEISUNG

So richten Sie den Luftstrom nach oben oder unten: Neigen Sie den Lüfterkopf mit der Hand in den gewünschten Winkel.

Geschwindigkeitsregelung: Drehen Sie den SCHALTER in die Position LOW, MEDIUM oder HIGH, um die richtige Luftgeschwindigkeit zu erhalten.

1. Nach längerem Betrieb ist es normal, dass sich der Motor bei Berührung erwärmt.
2. Der Lüfter verfügt über eine automatische Abschaltvorrichtung im Falle einer Überhitzung, die den Lüfter im Falle einer Überhitzung aus irgendeinem Grund von selbst ausschaltet. Ziehen Sie in diesem Fall sofort den Netzstecker aus der Steckdose.

INSTANDHALTUNG

1. Schalten Sie vor der Reinigung den Lüfter aus und ziehen Sie den Netzstecker.
2. Um den Lüfter zu reinigen, wischen Sie den Staub mit einem weichen Tuch ab. Wenn der Lüfter stark verschmutzt ist, verwenden Sie ein feuchtes Tuch und wischen Sie ihn trocken. Verwenden Sie keine Reinigungsmittel, Sprays oder andere Chemikalien, da diese den Kunststoff beschädigen.
3. Lagern Sie den Ventilator in der Originalverpackung an einem belüfteten und trockenen Ort.
4. Die Motorlager sind fest gekapselt und benötigen keine zusätzliche Schmierung.

BEMERKUNG

Verwenden Sie den Lüfter nicht, wenn das Kabel oder der Stecker beschädigt ist, nachdem das Gerät eine Fehlfunktion ausgelöst hat oder wenn es fallen gelassen oder beschädigt wurde. Verwenden Sie für dieses Gerät keine Verlängerungskabel!

Um das Risiko eines Brandes oder Stromschlags zu verringern, verwenden Sie dieses Produkt nicht mit einem Steuergerät mit fester Drehzahl.

BEMERKUNG

Automatisch betriebenes Gerät – um das Verletzungsrisiko zu verringern, trennen Sie es vor der Wartung von der Stromquelle.

Dieses Gerät ist nicht für die Verwendung durch Personen (einschließlich Kinder) mit eingeschränkten körperlichen, sensorischen oder geistigen Fähigkeiten oder Personen ohne Erfahrung oder Kenntnisse des Geräts bestimmt, es sei denn, dies geschieht unter Aufsicht oder in Übereinstimmung mit der Gebrauchsanweisung des Geräts, die von für ihre Sicherheit verantwortlichen Personen bereitgestellt wird. Auf Kinder sollte geachtet werden, dass sie nicht mit den Geräten spielen.

Wandmontage – Abb. 1

1. Montieren Sie den Trommelventilator mit der im Set enthaltenen Befestigungslasche (5) an der Wand. Sie können auch Passschrauben und Passstifte verwenden, die auf die Montagefläche abgestimmt sind.
2. Hängen Sie den Lüfter an die beiden Montagehalterungen (9) – siehe Abbildung. Ziehen Sie die Montagehalterungen mit den Sicherheitsschrauben fest.

3. Befestigen Sie den Sicherungsdraht (4) an der Wand.

Deckenmontage – Abb. 2

1. Montieren Sie den Trommelventilator mit der im Kit enthaltenen Befestigungslasche (5) an der Decke . Sie können auch Schrauben und Dübel verwenden , die zur Deckenoberfläche passen.

2. Hängen Sie den Lüfter an die drei Montagehalterungen (9) – siehe Abbildung. Ziehen Sie die Montagehalterungen mit den Sicherheitsschrauben fest.

3. Befestigen Sie den Sicherungsdraht (4) an der Decke.

Bedienung – Abb. 3

Stellen Sie den Ein-/Ausschalter (6) in die richtige Position:

1. Starten des Lüfters.
2. Schnelle Rotation.
3. Schnellste Drehungen.

Um den Lüfter im gewünschten Winkel zu positionieren, drehen Sie ihn mit der Drehachse (1) und/oder kippen Sie ihn mit der Schwenkachse (2). Der Lüfterwinkel kann um 360° verändert werden.

Ziehen Sie den Stecker aus der Steckdose, wenn das Gerät gereinigt oder längere Zeit nicht benutzt werden soll.

Spezifikationen :

Luftstrom	7.200 m ³ /h
Macht	140 W
Lüfterdrehzahl	1.400 U/min
Frequenz des Versorgungsstroms	50 Hz
Versorgungsspannung	220 - 240 V
Schutzart	Schutzart IP 44
Abmessungen (B x T x H)	69 x 20 x 67,5 cm
Waage	10,5 kg

EN**Foreword**

This original operating manual provides all the necessary knowledge for safe handling and maintaining the full functionality of the product described. Consequently, all instructions must be read carefully before using the product and then followed. This is the only way to avoid accidents and guarantee the warranty.

Copyright

The copyright to this operating manual is held by Stier Industrial GmbH. The operating instructions may only be translated, duplicated or passed on to third parties with the written permission of the manufacturer.



EN READ THE INSTRUCTIONS FOR USE Read the instructions carefully before setting up, operating or performing any procedures on the product.



 **EN DANGEROUS ELECTRICAL VOLTAGE - Caution !** Turn off the power supply before each procedure.



EN DANGER FROM SUDDEN START - Caution! The product may restart suddenly after a power outage.

**ABOUT THIS GUIDE**

READ THE OWNER'S MANUAL: Read the instruction manual carefully before setting up, operating, or making any interventions to the product.

**GENERAL SAFETY INSTRUCTIONS**

Read this instruction manual carefully before operation to fully familiarize yourself with its use. Improper operation can cause a hazard. Full compliance with all safety instructions and information allows for proper use. STIER tool is durable, powerful and resistant. Whether workshop supplies, compressed air or fastening technology, hand tools or material processing: the wide STIER range offers real professional quality for all your challenges.

@stier_official

@STIER.Werkzeug

@STIER.Werkzeug

the manufacturer assumes no liability whatsoever for any damage caused by improper or incorrect use. Keep the safety and operating instructions carefully for future use. However, the instructions in this manual do not replace standards or additional regulations (not even statutory) issued for safety reasons.

DISPOSAL

This old equipment can be handed in to a disposal point, where it is disposed of in accordance with the national Circular Economy and Waste Act. The device and its accessories are made of a wide variety of materials. Defective components must be treated as hazardous waste and disposed of in accordance with legal requirements. Before disposing of the product, consider ways to avoid waste (e.g., disposing of functional products or repairing). Remove all equipment from the product (oil, fuel). Remove batteries / rechargeable batteries and lamps / lamps from the product before disposal if this is possible non-destructively. Private end customers can hand in the product for disposal at a public collection or return point in their area. Addresses of suitable collection points can be obtained from the city or local administration. Commercial end customers can hand in the product for disposal at one of the following locations: Manufacturer.



RESERVATION OF RIGHTS

STIER Industrial GmbH is not liable for the loss of data on sent devices. All indications known as trademarks or service marks are highlighted accordingly. The use of this information should not affect the validity or reputation of the trademarks or service marks. STIER Industrial GmbH reserves the right to make changes, deletions or additions to the information or data provided if necessary. Technical data,

specifications and appearance are subject to change without notice and may differ in the representations from the actual product.

Copyright 2026 STIER Industrial GmbH. STIER and the STIER logo are registered trademarks of STIER Industrial GmbH



ONLINE MANUAL

By scanning the following QR code, you will get to the digital version of the operating manual. Please enter the manufacturer number (904395) in the search field.

Table of contents

1	Instructions for use	21
2	Maintenance	22
3	Specifications	23

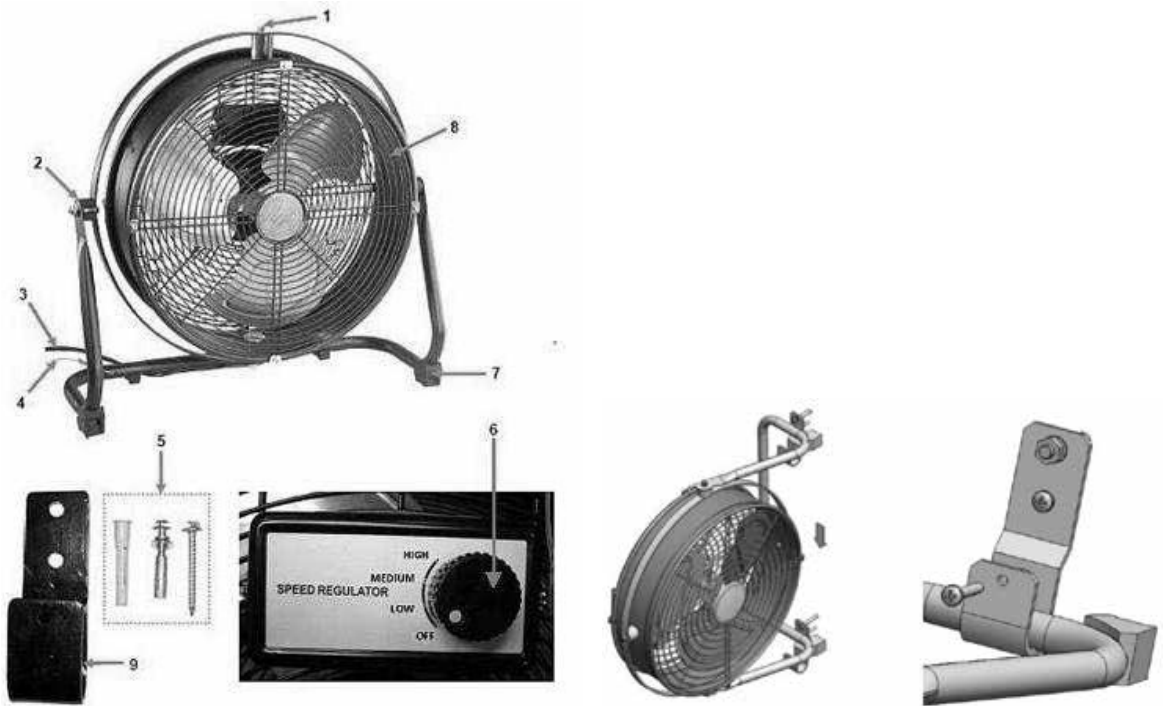


Figure1

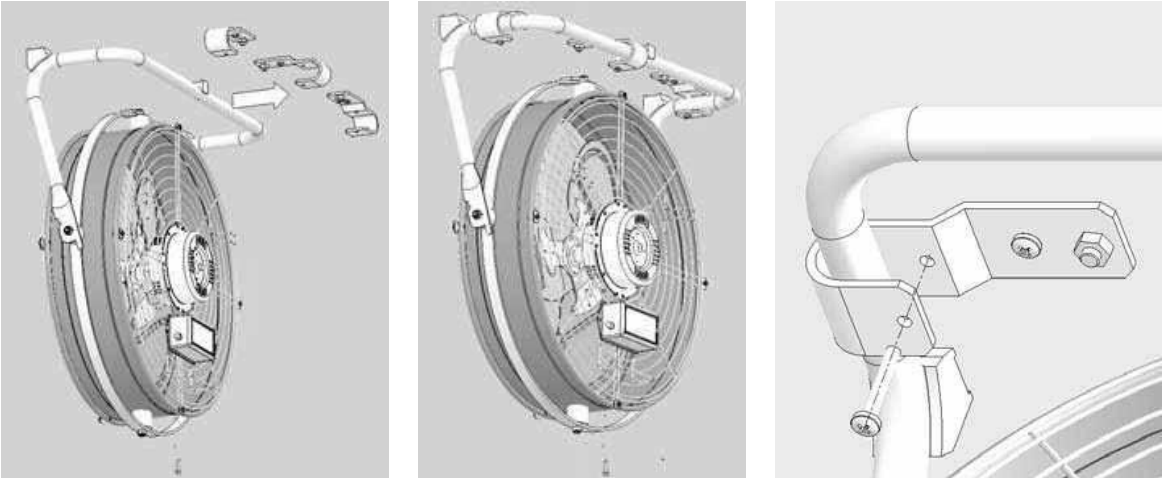


Figure 2

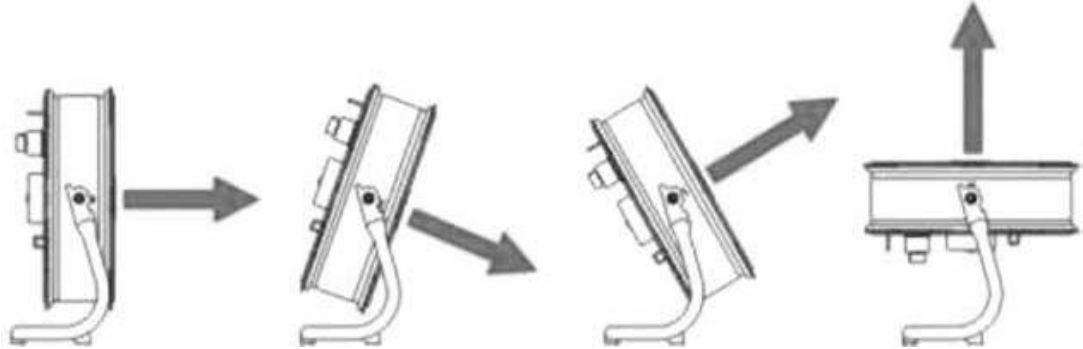


Figure 3

Please use the fan only as described in this manual. Improper use may result in fire or electric shock.

1. Make sure that the electrical cord is not damaged in any way. If the non-detachable power cord is damaged, it should be replaced by the manufacturer or a specialist repair shop or by a qualified person in order to avoid a hazard. You should also make sure that the electrical parameters of the power source correspond to the technical data in the manual or the data on the rating plate of the device.
2. Particular care should be taken when the fan is used near children, the elderly, or animals.
3. Always turn off the fan after use, before cleaning or moving to another location.
4. Do not insert fingers or other objects into the fan cover.
5. Do not use the fan in areas where petrol, paint or other flammable liquids are used or stored.
6. Do not place the fan near open flames, cooking or heating appliances, or hot surfaces.
7. Never place the fan where it can fall into a bathtub or other water tank.
8. Always use on a dry and level surface.
9. Do not let the power cord hang on the edge of a table or counter.
10. Lay the cord away from tripping over it.
11. Never place the power cord under carpet or carpeting.
12. To disconnect from the power source, grasp the plug and pull it out of the outlet. Never pull on the cord.
13. Do not turn on the fan when the cover is incorrectly fitted.
14. Do not cover the fan when it is running.
15. Do not leave the fan on unattended.

INSTRUCTIONS FOR USE

To direct the airflow up or down: Tilt the fan head at the desired angle with your hand.

Speed Control: Turn the SWITCH to the LOW, MEDIUM, or HIGH position to get the correct air speed.

1. After long-term operation, it is normal for the motor to heat up when touched.

2. The fan includes an automatic shut-off device in case of overheating, which will turn off the fan by itself in case of overheating for any reason. If this occurs, unplug the fan immediately.

MAINTENANCE

1. Before cleaning, turn off the fan and unplug from the mains.
2. To clean the fan, use a soft cloth to wipe the dust. If the fan is very dirty, use a damp cloth and wipe dry. Do not use any detergents, sprays, or other chemicals, as they will damage the plastic.
3. Store the fan in its original packaging in a ventilated and dry place.
4. The motor bearings are permanently enclosed and do not require additional lubrication.

REMARK

Do not use the fan when the cord or plug is damaged, after the appliance has malfunctioned, or when it has been dropped or damaged. Do not use extension cords for this appliance!

To reduce the risk of fire or electric shock, do not use this product with a fixed speed control device.

REMARK

Automatically operated appliance – to reduce the risk of injury, disconnect from the power source before servicing.

This equipment is not intended for use by persons (including children) with reduced physical, sensory or mental capabilities, or persons with no experience or knowledge of the equipment, unless this is done under supervision or in accordance with the instructions for use of the equipment, provided by persons responsible for their safety. Attention should be paid to children so that they do not play with the equipment.

Wall mounting – Fig. 1

1. Mount the drum fan on the wall using the mounting tab (5) provided in the set. You can also use dowel screws and dowel pins to match the mounting surface.
2. Hang the fan on the two mounting brackets (9) – see illustration. Tighten the mounting brackets using the security screws.
3. Attach the safety wire (4) to the wall.

Ceiling mounting – Fig. 2

1. Mount the drum fan on the ceiling using the mounting tab (5) provided in the kit. You can also use screws and dowel studs to match the ceiling surface.

2. Hang the fan on the three mounting brackets (9) – see illustration. Tighten the mounting brackets using the security screws.

3. Attach the safety wire (4) to the ceiling.

Operation – Fig. 3

Set the on/off switch (6) to the correct position:

1. Starting the fan.

2. Fast rotation.

3. Fastest spins.

To position the fan at the desired angle, rotate it using the rotary axis (1) and/or tilt it using the swivel axis (2). The fan angle can be changed by 360°.

Remove the plug from the socket if the appliance is to be cleaned or not used for an extended period of time.

Specifications :

Airflow	7,200 m ³ /h
Power	140 W
Fan speed	1,400 rpm
Supply Current Frequency	50 Hz
Supply Voltage	220 - 240 V
Degree of protection	IP 44
Dimensions (W x D x H)	69 x 20 x 67.5 cm
Scales	10.5 kg

ES**Prefacio**

Este manual de instrucciones original proporciona todos los conocimientos necesarios para un manejo seguro y el mantenimiento de la funcionalidad completa del producto descrito. En consecuencia, todas las instrucciones deben leerse atentamente antes de usar el producto y luego seguirse. Esta es la única forma de evitar accidentes y garantizar la garantía.

Derechos de autor

Los derechos de autor de este manual de instrucciones pertenecen a Stier Industrial GmbH. Las instrucciones de funcionamiento solo pueden traducirse, duplicarse o transmitirse a terceros con el permiso por escrito del fabricante.



EN LEA LAS INSTRUCCIONES DE USO Lea atentamente las instrucciones antes de configurar, operar o realizar cualquier procedimiento en el producto.



EN VOLTAJE ELÉCTRICO PELIGROSO - Precaución ! Apague la fuente de alimentación antes de cada procedimiento.



EN PELIGRO DE ARRANQUE REPENTINO - ¡Precaución! El producto puede reiniciarse repentinamente después de un corte de energía.

**ACERCA DE ESTA GUÍA**

LEA EL MANUAL DEL PROPIETARIO: Lea atentamente el manual de instrucciones antes de configurar, operar o realizar cualquier intervención en el producto.



INSTRUCCIONES GENERALES DE SEGURIDAD

Lea atentamente este manual de instrucciones antes de utilizarlo para familiarizarse plenamente con su uso. La operación incorrecta puede causar un peligro. El cumplimiento total de todas las instrucciones e información de seguridad permite un uso adecuado. La herramienta STIER es duradera, potente y resistente. Ya sea para el taller, el aire comprimido o la tecnología de fijación, las herramientas manuales o el procesamiento de materiales: la amplia gama STIER ofrece una verdadera calidad profesional para todos sus desafíos.

@stier_oficial

@STIER. Werkzeug

@STIER. Werkzeug

El fabricante no asume responsabilidad alguna por los daños causados por un uso inadecuado o incorrecto. Guarde cuidadosamente las instrucciones de seguridad y funcionamiento para su uso futuro. Sin embargo, las instrucciones de este manual no sustituyen a las normas o reglamentos adicionales (ni siquiera reglamentarios) emitidos por razones de seguridad.

DISPOSICIÓN

Este equipo viejo se puede entregar en un punto de eliminación, donde se elimina de acuerdo con la Ley Nacional de Economía Circular y Residuos. El dispositivo y sus accesorios están hechos de una amplia variedad de materiales. Los componentes defectuosos deben tratarse como residuos peligrosos y eliminarse de acuerdo con los requisitos legales. Antes de desechar el producto, considere formas de evitar el desperdicio (por ejemplo, desechar productos funcionales o repararlos). Retire todo el equipo del producto (aceite, combustible). Retire las baterías / baterías recargables y las lámparas / lámparas del producto antes de desecharlas si esto es posible de forma no destructiva. Los clientes finales privados pueden entregar el producto para su eliminación en un punto público de recolección o devolución en su área. Las direcciones de los puntos de recogida adecuados pueden obtenerse en la administración municipal o local. Los clientes finales comerciales pueden entregar el producto para su eliminación en una de las siguientes ubicaciones: Fabricante.



RESERVA DE DERECHOS

STIER Industrial GmbH no se hace responsable de la pérdida de datos en los dispositivos enviados. Todas las indicaciones conocidas como marcas comerciales o

marcas de servicio se resaltan en consecuencia. El uso de esta información no debe afectar la validez o reputación de las marcas comerciales o marcas de servicio. STIER Industrial GmbH se reserva el derecho de realizar cambios, eliminaciones o adiciones a la información o los datos proporcionados si es necesario. Los datos técnicos, las especificaciones y la apariencia están sujetos a cambios sin previo aviso y pueden diferir en las representaciones del producto real.

Copyright 2026 STIER Industrial GmbH. STIER y el logotipo de STIER son marcas comerciales registradas de STIER Industrial GmbH



MANUAL EN LÍNEA

Al escanear el siguiente código QR, accederá a la versión digital del manual de instrucciones. Introduzca el número de fabricante (904395) en el campo de búsqueda.

Tabla de contenidos

1	Modo de empleo	28
2	Mantenimiento	29
3	Características técnicas	30

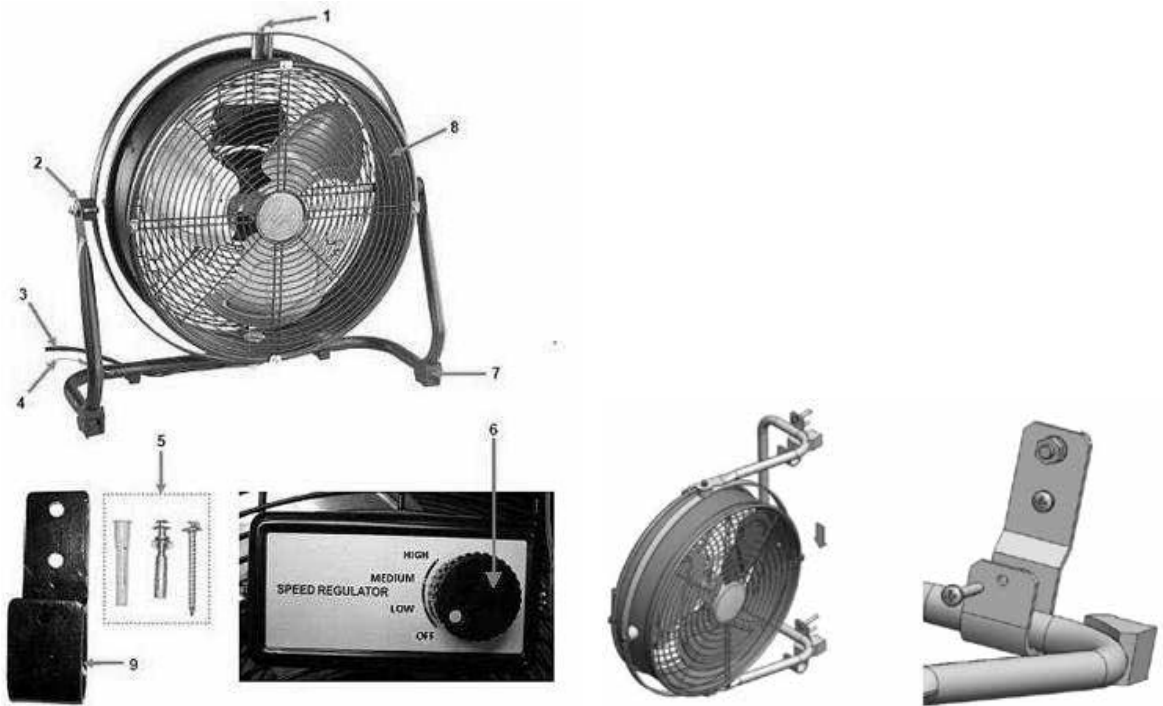


Figura 1

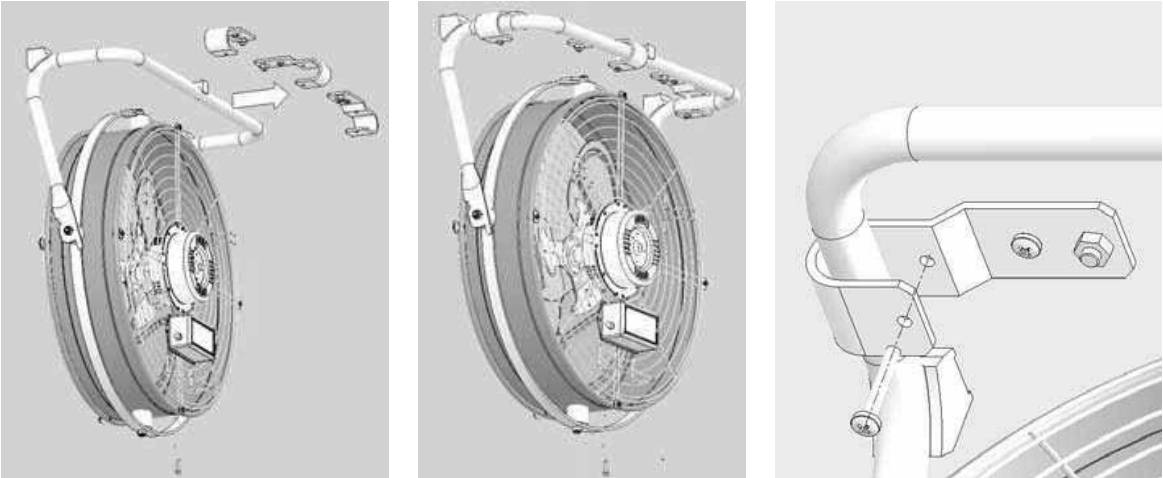


Figura 2

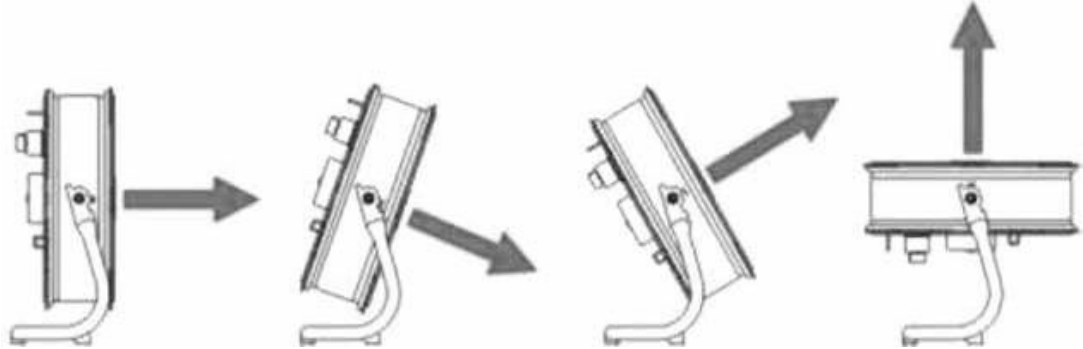


Figura 3

Utilice el ventilador solo como se describe en este manual. El uso inadecuado puede provocar un incendio o una descarga eléctrica.

1. Asegúrese de que el cable eléctrico no esté dañado de ninguna manera. Si el cable de alimentación no desmontable está dañado, debe ser reemplazado por el fabricante o un taller de reparación especializado o por una persona calificada para evitar un peligro. También debe asegurarse de que los parámetros eléctricos de la fuente de alimentación correspondan a los datos técnicos del manual o a los datos de la placa de características del dispositivo.
2. Se debe tener especial cuidado cuando el ventilador se usa cerca de niños, ancianos o animales.
3. Siempre apague el ventilador después de su uso, antes de limpiarlo o trasladarlo a otro lugar.
4. No inserte los dedos u otros objetos en la cubierta del ventilador.
5. No utilice el ventilador en áreas donde se use o almacene gasolina, pintura u otros líquidos inflamables.
6. No coloque el ventilador cerca de llamas abiertas, aparatos de cocina o calefacción, o superficies calientes.
7. Nunca coloque el ventilador donde pueda caer en una bañera u otro tanque de agua.
8. Úselo siempre sobre una superficie seca y nivelada.
9. No deje que el cable de alimentación cuelgue del borde de una mesa o mostrador.
10. Coloque el cable lejos de tropezar con él.
11. Nunca coloque el cable de alimentación debajo de una alfombra o moqueta.
12. Para desconectar de la fuente de alimentación, sujete el enchufe y sáquelo del tomacorriente. Nunca tire del cable.
13. No encienda el ventilador cuando la cubierta esté mal colocada.
14. No cubra el ventilador cuando esté funcionando.
15. No deje el ventilador encendido sin supervisión.

MODO DE EMPLEO

Para dirigir el flujo de aire hacia arriba o hacia abajo: Incline el cabezal del ventilador en el ángulo deseado con la mano.

Control de velocidad: Gire el INTERRUPTOR a la posición BAJA, MEDIA o ALTA para obtener la velocidad de aire correcta.

1. Después de un funcionamiento prolongado, es normal que el motor se caliente cuando se toca.
2. El ventilador incluye un dispositivo de apagado automático en caso de sobrecalentamiento, que apagará el ventilador por sí solo en caso de sobrecalentamiento por cualquier motivo. Si esto ocurre, desenchufe el ventilador inmediatamente.

MANTENIMIENTO

1. Antes de limpiar, apague el ventilador y desconéctelo de la red eléctrica.
2. Para limpiar el ventilador, use un paño suave para limpiar el polvo. Si el ventilador está muy sucio, use un paño húmedo y séquelo. No use detergentes, aerosoles u otros productos químicos, ya que dañarán el plástico.
3. Guarde el ventilador en su embalaje original en un lugar ventilado y seco.
4. Los cojinetes del motor están permanentemente cerrados y no requieren lubricación adicional.

COMENTARIO

No utilice el ventilador cuando el cable o el enchufe estén dañados, después de que el aparato no funcione correctamente o cuando se haya caído o dañado. ¡No use cables de extensión para este aparato!

Para reducir el riesgo de incendio o descarga eléctrica, no utilice este producto con un dispositivo de control de velocidad fija.

COMENTARIO

Aparato operado automáticamente: para reducir el riesgo de lesiones, desconéctelo de la fuente de alimentación antes de realizar el mantenimiento.

Este equipo no está diseñado para ser utilizado por personas (incluidos niños) con capacidades físicas, sensoriales o mentales reducidas, o personas sin experiencia o conocimiento del equipo, a menos que esto se haga bajo supervisión o de acuerdo con las instrucciones de uso del equipo, proporcionadas por personas responsables de su seguridad. Se debe prestar atención a los niños para que no jueguen con el equipo.

Montaje en pared – Fig. 1

1. Monte el ventilador de tambor en la pared usando la pestaña de montaje (5) provista en el juego. También puede usar tornillos y pasadores para que coincidan con la superficie de montaje.
2. Cuelgue el ventilador en los dos soportes de montaje (9) – vea la ilustración. Apriete los soportes de montaje con los tornillos de seguridad.

3. Fije el cable de seguridad (4) a la pared.

Montaje en techo – Fig. 2

1. Monte el ventilador de tambor en el techo usando la pestaña de montaje (5) provista en el kit. También puede usar tornillos y tacos para que coincidan con la superficie del techo.

2. Cuelgue el ventilador en los tres soportes de montaje (9) – ver ilustración. Apriete los soportes de montaje con los tornillos de seguridad.

3. Fije el cable de seguridad (4) al techo.

Funcionamiento – Fig. 3

Coloque el interruptor de encendido/apagado (6) en la posición correcta:

1. Encender el ventilador.
2. Rotación rápida.
3. Giros más rápidos.

Para colocar el ventilador en el ángulo deseado, gírelo con el eje giratorio (1) y/o inclínelo con el eje giratorio (2). El ángulo del ventilador se puede cambiar en 360°.

Retire el enchufe de la toma de corriente si el aparato se va a limpiar o no se va a utilizar durante un período prolongado de tiempo.

Especificaciones :

Corriente de aire	7.200 m ³ /h
Poder	140 W
Velocidad del ventilador	1.400 rpm
Frecuencia de corriente de suministro	50 Hz
Voltaje de suministro	220 - 240 V
Grado de protección	IP 44
Dimensiones (ancho x profundidad x alto)	69 x 20 x 67,5 cm
Balanza	10,5 kg

FR**Avant-propos**

Ce manuel d'utilisation original fournit toutes les connaissances nécessaires pour une manipulation en toute sécurité et le maintien de la pleine fonctionnalité du produit décrit. Par conséquent, toutes les instructions doivent être lues attentivement avant d'utiliser le produit, puis suivies. C'est le seul moyen d'éviter les accidents et de garantir la garantie.

Copyright

Les droits d'auteur de ce manuel d'utilisation sont détenus par Stier Industrial GmbH. Le mode d'emploi ne peut être traduit, dupliqué ou transmis à des tiers qu'avec l'autorisation écrite du fabricant.



EN LIRE LE MODE D'EMPLOI Lisez attentivement le mode d'emploi avant de configurer, d'utiliser ou d'effectuer toute procédure sur le produit.



EN TENSION ÉLECTRIQUE DANGEREUSE - Attention ! Coupez l'alimentation électrique avant chaque procédure.



EN DANGER D'UN DÉMARRAGE SOUDAIN - Prudence ! Le produit peut redémarrer soudainement après une panne de courant.

**À PROPOS DE CE GUIDE**

LIRE LE MANUEL DU PROPRIÉTAIRE : Lisez attentivement le manuel d'instructions avant de configurer, d'utiliser ou d'effectuer toute intervention sur le produit.



CONSIGNES GÉNÉRALES DE SÉCURITÉ

Lisez attentivement ce manuel d'instructions avant l'utilisation pour vous familiariser pleinement avec son utilisation. Une mauvaise utilisation peut entraîner un danger. Le respect total de toutes les consignes et informations de sécurité permet une utilisation correcte. L'outil STIER est durable, puissant et résistant. Qu'il s'agisse de fournitures d'atelier, de technologie d'air comprimé ou de fixation, d'outils à main ou de traitement des matériaux : la large gamme STIER offre une véritable qualité professionnelle pour tous vos défis.

@stier_official

@STIER. Werkzeug

@STIER. Werkzeug

Le fabricant n'assume aucune responsabilité pour tout dommage causé par une utilisation inappropriée ou incorrecte. Conservez soigneusement les instructions de sécurité et d'utilisation pour une utilisation future. Cependant, les instructions de ce manuel ne remplacent pas les normes ou les réglementations supplémentaires (même pas légales) émises pour des raisons de sécurité.

DISPOSITION

Ces anciens équipements peuvent être remis à un point d'élimination, où ils sont éliminés conformément à la loi nationale sur l'économie circulaire et les déchets. L'appareil et ses accessoires sont fabriqués dans une grande variété de matériaux. Les composants défectueux doivent être traités comme des déchets dangereux et éliminés conformément aux exigences légales. Avant de jeter le produit, envisagez des moyens d'éviter les déchets (p. ex., élimination des produits fonctionnels ou réparation). Retirez tous les équipements du produit (huile, carburant). Retirez les piles / piles rechargeables et les lampes / lampes du produit avant de le jeter si cela est possible de manière non destructive. Les clients finaux privés peuvent remettre le produit pour qu'il soit éliminé dans un point de collecte ou de retour public situé dans leur région. Les adresses des points de collecte appropriés peuvent être obtenues auprès de la ville ou de l'administration locale. Les clients finaux commerciaux peuvent remettre le produit pour élimination à l'un des endroits suivants : Fabricant.



RÉSERVE DE DROITS

STIER Industrial GmbH n'est pas responsable de la perte de données sur les appareils envoyés. Toutes les indications connues sous le nom de marques ou de marques de

service sont mises en évidence en conséquence. L'utilisation de ces informations ne doit pas affecter la validité ou la réputation des marques de commerce ou de service. STIER Industrial GmbH se réserve le droit d'apporter des modifications, des suppressions ou des compléments aux informations ou données fournies si nécessaire. Les données techniques, les spécifications et l'apparence sont susceptibles d'être modifiées sans préavis et peuvent différer dans les représentations du produit réel.

Copyright 2026 STIER Industrial GmbH. STIER et le logo STIER sont des marques déposées de STIER Industrial GmbH

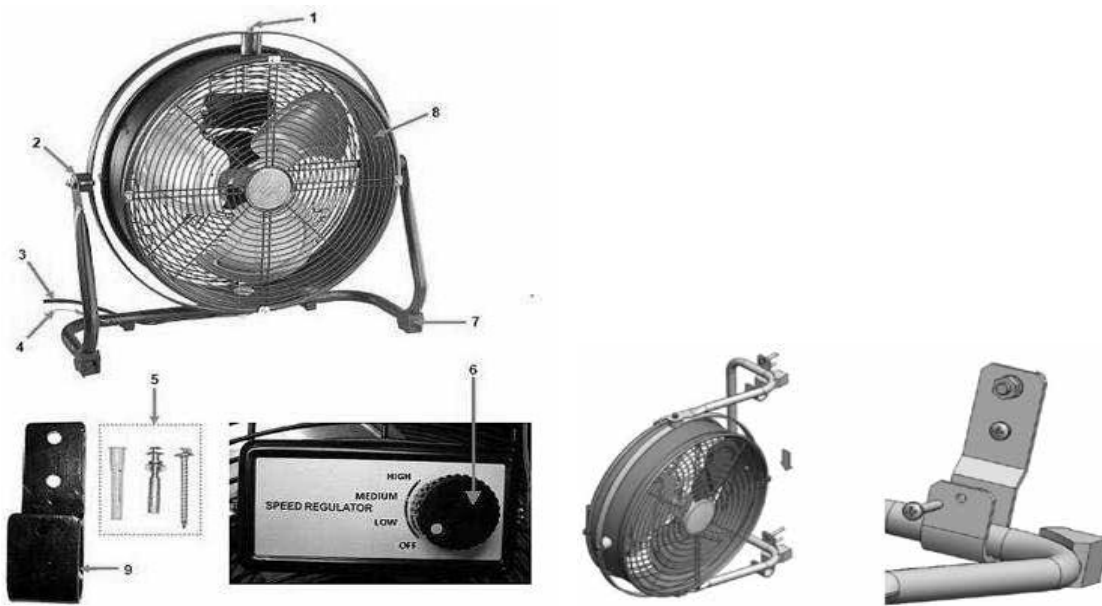


MANUEL EN LIGNE

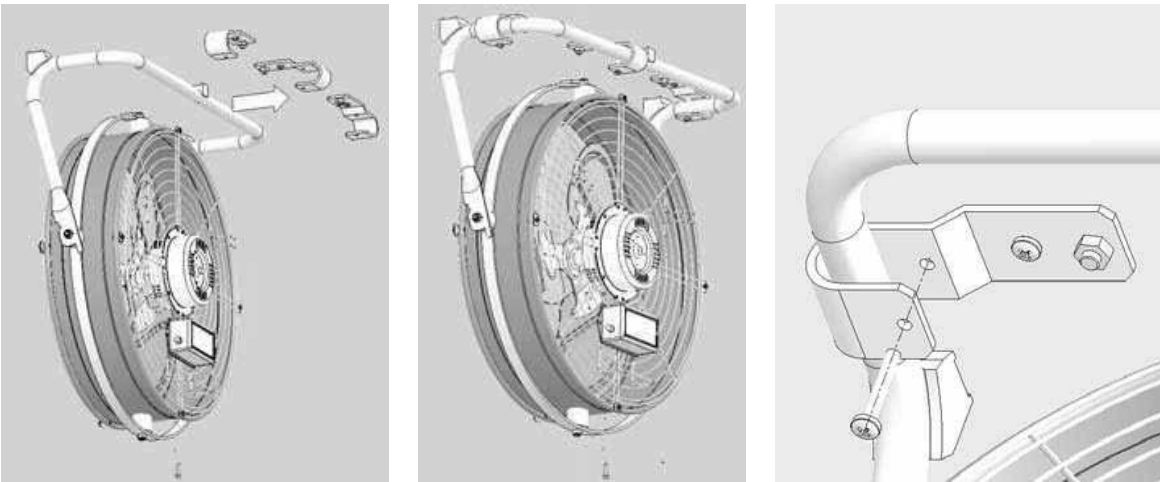
En scannant le code QR suivant, vous accéderez à la version numérique du manuel d'utilisation. Veuillez saisir le numéro du fabricant (904395) dans le champ de recherche.

Table des matières

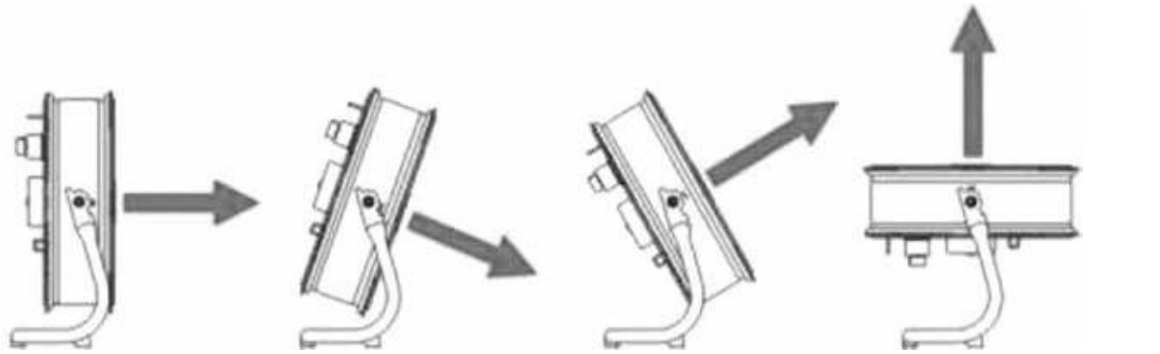
1	Mode d'emploi	35
2	Entretien	36
3	Spécifications	37



Graphique 1



Graphique 2



Graphique 3

Veillez utiliser le ventilateur uniquement comme décrit dans ce manuel. Une mauvaise utilisation peut entraîner un incendie ou un choc électrique.

1. Assurez-vous que le cordon électrique n'est en aucun cas endommagé. Si le cordon d'alimentation non amovible est endommagé, il doit être remplacé par le fabricant ou un atelier de réparation spécialisé ou par une personne qualifiée afin d'éviter tout danger. Vous devez également vous assurer que les paramètres électriques de la source d'alimentation correspondent aux données techniques du manuel ou aux données de la plaque signalétique de l'appareil.
2. Des précautions particulières doivent être prises lorsque le ventilateur est utilisé à proximité d'enfants, de personnes âgées ou d'animaux.
3. Éteignez toujours le ventilateur après utilisation, avant de le nettoyer ou de le déplacer vers un autre endroit.
4. N'insérez pas les doigts ou d'autres objets dans le couvercle du ventilateur.
5. N'utilisez pas le ventilateur dans des zones où de l'essence, de la peinture ou d'autres liquides inflammables sont utilisés ou stockés.
6. Ne placez pas le ventilateur à proximité de flammes nues, d'appareils de cuisson ou de chauffage ou de surfaces chaudes.
7. Ne placez jamais le ventilateur là où il pourrait tomber dans une baignoire ou un autre réservoir d'eau.
8. Utilisez toujours sur une surface sèche et plane.
9. Ne laissez pas le cordon d'alimentation pendre sur le bord d'une table ou d'un comptoir.
10. Posez le cordon pour éviter qu'il ne trébuche dessus.
11. Ne placez jamais le cordon d'alimentation sous un tapis ou une moquette.
12. Pour vous déconnecter de la source d'alimentation, saisissez la fiche et retirez-la de la prise. Ne tirez jamais sur le cordon.
13. N'allumez pas le ventilateur lorsque le couvercle n'est pas correctement installé.
14. Ne couvrez pas le ventilateur lorsqu'il fonctionne.
15. Ne laissez pas le ventilateur allumé sans surveillance.

MODE D'EMPLOI

Pour diriger le flux d'air vers le haut ou vers le bas : Inclinez la tête du ventilateur à l'angle souhaité avec votre main.

Contrôle de la vitesse : Tournez l'interrupteur sur la position LOW, MEDIUM ou HIGH pour obtenir la bonne vitesse de l'air.

1. Après un fonctionnement à long terme, il est normal que le moteur chauffe au toucher.
2. Le ventilateur comprend un dispositif d'arrêt automatique en cas de surchauffe, qui éteindra le ventilateur de lui-même en cas de surchauffe pour une raison quelconque. Si cela se produit, débranchez immédiatement le ventilateur.

ENTRETIEN

1. Avant de nettoyer, éteignez le ventilateur et débranchez-le du secteur.
2. Pour nettoyer le ventilateur, utilisez un chiffon doux pour essuyer la poussière. Si le ventilateur est très sale, utilisez un chiffon humide et essuyez-le. N'utilisez pas de détergents, de sprays ou d'autres produits chimiques, car ils endommageraient le plastique.
3. Rangez le ventilateur dans son emballage d'origine dans un endroit aéré et sec.
4. Les roulements du moteur sont enfermés en permanence et ne nécessitent pas de lubrification supplémentaire.

REMARQUE

N'utilisez pas le ventilateur lorsque le cordon ou la fiche est endommagé, après un dysfonctionnement de l'appareil ou lorsqu'il est tombé ou endommagé. N'utilisez pas de rallonges pour cet appareil !

Pour réduire le risque d'incendie ou d'électrocution, n'utilisez pas ce produit avec un dispositif de contrôle de vitesse fixe.

REMARQUE

Appareil à fonctionnement automatique - pour réduire le risque de blessure, débranchez-le de la source d'alimentation avant l'entretien.

Cet équipement n'est pas destiné à être utilisé par des personnes (y compris des enfants) ayant des capacités physiques, sensorielles ou mentales réduites, ou des personnes n'ayant aucune expérience ou connaissance de l'équipement, à moins que cela ne soit fait sous surveillance ou conformément aux instructions d'utilisation de l'équipement, fournies par des personnes responsables de leur sécurité. Une attention particulière doit être portée aux enfants afin qu'ils ne jouent pas avec l'équipement.

Montage mural – Fig. 1

1. Montez le ventilateur de tambour sur le mur à l'aide de la languette de montage (5) fournie dans le kit. Vous pouvez également utiliser des vis à goujons et des goupilles pour correspondre à la surface de montage.

2. Accrochez le ventilateur sur les deux supports de montage (9) – voir illustration. Serrez les supports de montage à l'aide des vis de sécurité.

3. Fixez le fil de sécurité (4) au mur.

Montage au plafond – Fig. 2

1. Montez le ventilateur de tambour au plafond à l'aide de la languette de montage (5) fournie dans le kit. Vous pouvez également utiliser des vis et des goujons pour correspondre à la surface du plafond.

2. Accrochez le ventilateur sur les trois supports de montage (9) – voir illustration. Serrez les supports de montage à l'aide des vis de sécurité.

3. Fixez le fil de sécurité (4) au plafond.

Fonctionnement – Fig. 3

Réglez l'interrupteur marche/arrêt (6) sur la bonne position :

1. Démarrage du ventilateur.
2. Rotation rapide.
3. Tours les plus rapides.

Pour positionner le ventilateur à l'angle souhaité, faites-le pivoter à l'aide de l'axe de rotation (1) et/ou inclinez-le à l'aide de l'axe de pivotement (2). L'angle du ventilateur peut être modifié à 360°.

Retirez la fiche de la prise si l'appareil doit être nettoyé ou s'il n'est pas utilisé pendant une période prolongée.

Caractéristiques :

Air	7 200 m ³ /h
Pouvoir	140 W
Vitesse du ventilateur	1 400 tr/min
Fréquence du courant d'alimentation	50 Hz
Tension d'alimentation	220 à 240 V
Degré de protection	Indice IP 44
Dimensions (L x P x H)	69 x 20 x 67,5 cm
Balance	10,5 kg

IT

Prefazione

Questo manuale operativo originale fornisce tutte le informazioni necessarie per una manipolazione sicura e il mantenimento della piena funzionalità del prodotto descritto. Di conseguenza, tutte le istruzioni devono essere lette attentamente prima di utilizzare il prodotto e quindi seguite. Questo è l'unico modo per evitare incidenti e garantire la garanzia.

Diritto d'autore

Il copyright di queste istruzioni per l'uso è di proprietà di Stier Industrial GmbH. Le istruzioni per l'uso possono essere tradotte, duplicate o trasmesse a terzi solo con l'autorizzazione scritta del produttore.



EN **LEGGERE LE ISTRUZIONI PER L'USO** Leggere attentamente le istruzioni prima di configurare, utilizzare o eseguire qualsiasi procedura sul prodotto.



EN **TENSIONE ELETTRICA PERICOLOSA** - Attenzione ! Spegnere l'alimentazione prima di ogni procedura.



EN **PERICOLO DA AVVIAMENTO IMPROVVISO** - Attenzione! Il prodotto potrebbe riavviarsi improvvisamente dopo un'interruzione di corrente.

**INFORMAZIONI SU QUESTA GUIDA**

LEGGERE IL MANUALE D'USO: Leggere attentamente il manuale di istruzioni prima di installare, utilizzare o effettuare qualsiasi intervento sul prodotto.



ISTRUZIONI GENERALI DI SICUREZZA

Leggere attentamente questo manuale di istruzioni prima dell'uso per familiarizzare completamente con il suo utilizzo. Un funzionamento improprio può causare un pericolo. Il pieno rispetto di tutte le istruzioni e le informazioni di sicurezza ne consente un uso corretto. L'utensile STIER è durevole, potente e resistente. Che si tratti di forniture per l'officina, aria compressa o tecnologia di fissaggio, utensili manuali o lavorazione dei materiali: l'ampia gamma STIER offre una vera qualità professionale per tutte le vostre sfide.

@stier_official

@STIER. Werkzeug

@STIER. Werkzeug

Il produttore non si assume alcuna responsabilità per eventuali danni causati da un uso improprio o scorretto. Conservare attentamente le istruzioni di sicurezza e di funzionamento per un uso futuro. Tuttavia, le istruzioni contenute in questo manuale non sostituiscono norme o regolamenti aggiuntivi (nemmeno statutari) emessi per motivi di sicurezza.

DISPOSIZIONE

Questa vecchia attrezzatura può essere consegnata a un punto di smaltimento, dove viene smaltita in conformità con la legge nazionale sull'economia circolare e sui rifiuti. Il dispositivo e i suoi accessori sono realizzati con un'ampia varietà di materiali. I componenti difettosi devono essere trattati come rifiuti pericolosi e smaltiti in conformità con i requisiti di legge. Prima di smaltire il prodotto, considerare i modi per evitare sprechi (ad esempio, lo smaltimento di prodotti funzionali o la riparazione). Rimuovere tutte le apparecchiature dal prodotto (olio, carburante). Rimuovere le batterie / batterie ricaricabili e lamps / lamps dal prodotto prima dello smaltimento, se ciò è possibile in modo non distruttivo. I clienti finali privati possono consegnare il prodotto per lo smaltimento presso un punto di raccolta o restituzione pubblico nella loro zona. Gli indirizzi dei punti di raccolta idonei possono essere richiesti alla città o all'amministrazione locale. I clienti finali commerciali possono consegnare il prodotto per lo smaltimento in uno dei seguenti luoghi: Produttore.



RISERVA DI DIRITTI

STIER Industrial GmbH non è responsabile per la perdita di dati sui dispositivi inviati. Tutte le indicazioni note come marchi commerciali o marchi di servizio sono evidenziate

di conseguenza. L'uso di queste informazioni non deve pregiudicare la validità o la reputazione dei marchi commerciali o dei marchi di servizio. STIER Industrial GmbH si riserva il diritto di apportare modifiche, cancellazioni o integrazioni alle informazioni o ai dati forniti, se necessario. I dati tecnici, le specifiche e l'aspetto sono soggetti a modifiche senza preavviso e possono differire nelle rappresentazioni dal prodotto reale.

Copyright 2026 STIER Industrial GmbH. STIER e il logo STIER sono marchi registrati di STIER Industrial GmbH



MANUALE ONLINE

Scansionando il seguente codice QR, si accede alla versione digitale delle istruzioni per l'uso. Inserisci il numero del produttore (904395) nel campo di ricerca.

Sommario

1	Istruzioni per l'uso	42
2	Manutenzione	43
3	Indicazioni	44

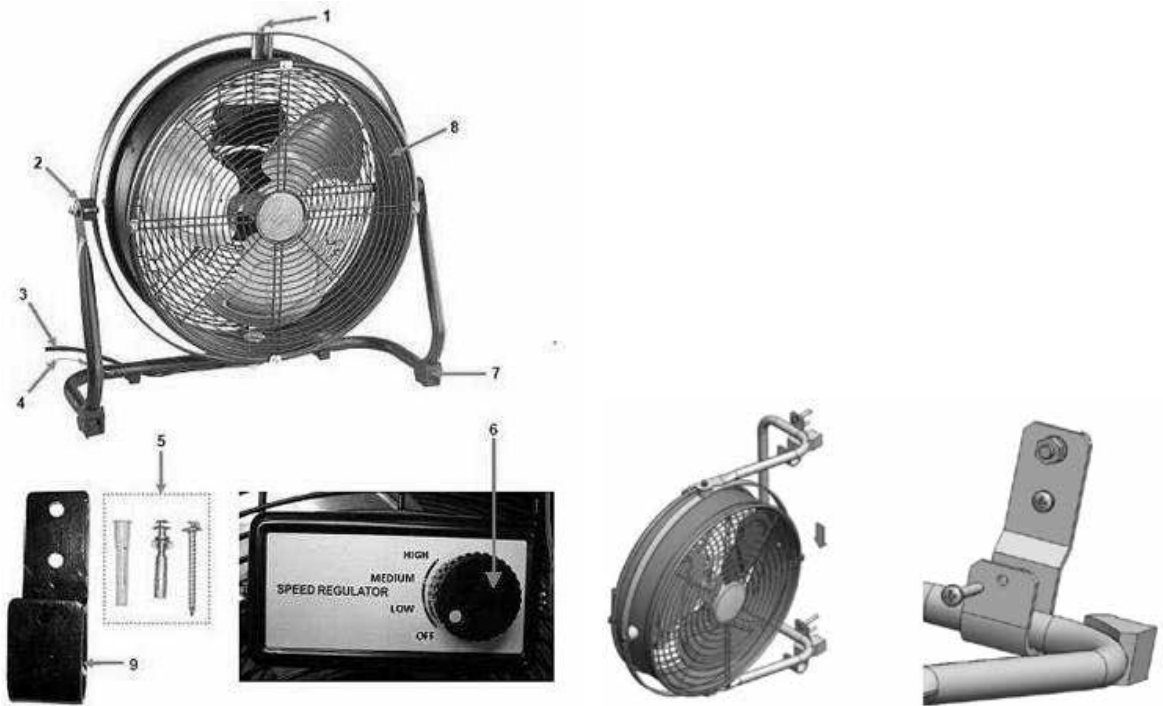


Figura 1

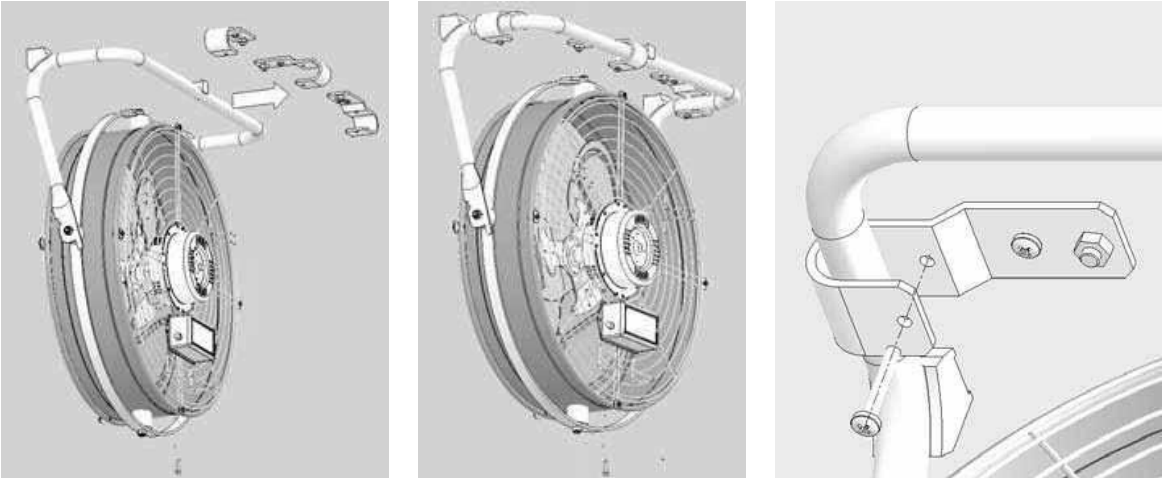


Figura 2

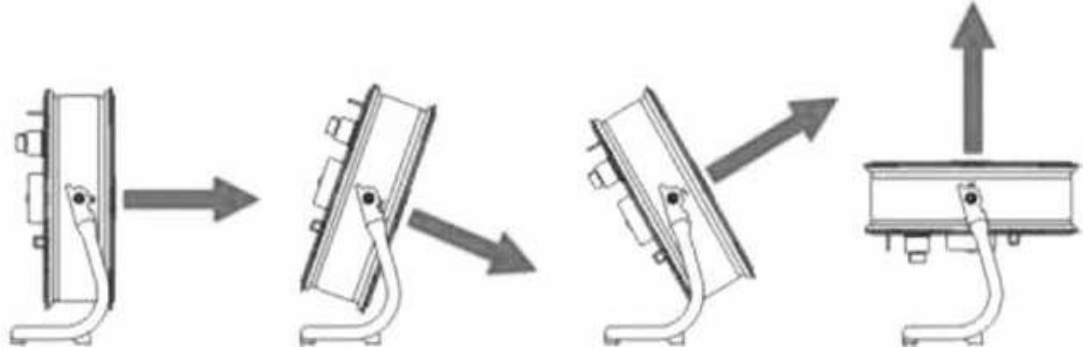


Figura 3

Si prega di utilizzare la ventola solo come descritto in questo manuale. L'uso improprio può provocare incendi o scosse elettriche.

1. Assicurarsi che il cavo elettrico non sia danneggiato in alcun modo. Se il cavo di alimentazione non staccabile è danneggiato, deve essere sostituito dal produttore o da un'officina specializzata o da una persona qualificata per evitare rischi. È inoltre necessario assicurarsi che i parametri elettrici della fonte di alimentazione corrispondano ai dati tecnici nel manuale o ai dati sulla targhetta matricola del dispositivo.
2. Prestare particolare attenzione quando il ventilatore viene utilizzato vicino a bambini, anziani o animali.
3. Spegnerne sempre la ventola dopo l'uso, prima di pulirla o spostarla in un altro luogo.
4. Non inserire le dita o altri oggetti nel coperchio della ventola.
5. Non utilizzare la ventola in aree in cui vengono utilizzati o conservati benzina, vernici o altri liquidi infiammabili.
6. Non posizionare il ventilatore vicino a fiamme libere, apparecchi di cottura o riscaldamento o superfici calde.
7. Non posizionare mai la ventola dove può cadere in una vasca da bagno o in un altro serbatoio dell'acqua.
8. Utilizzare sempre su una superficie asciutta e piana.
9. Non lasciare che il cavo di alimentazione penda dal bordo di un tavolo o di un bancone.
10. Stendere il cavo in modo che non vi inciampi.
11. Non posizionare mai il cavo di alimentazione sotto un tappeto o una moquette.
12. Per scollegare dalla fonte di alimentazione, afferrare la spina ed estrarla dalla presa. Non tirare mai il cavo.
13. Non accendere la ventola quando il coperchio non è montato correttamente.
14. Non coprire la ventola quando è in funzione.
15. Non lasciare la ventola accesa incustodita.

ISTRUZIONI PER L'USO

Per dirigere il flusso d'aria verso l'alto o verso il basso: Inclinare la testa della ventola all'angolazione desiderata con la mano.

Controllo della velocità: Ruotare l'INTERRUTTORE sulla posizione BASSA, MEDIA o ALTA per ottenere la velocità dell'aria corretta.

1. Dopo un funzionamento a lungo termine, è normale che il motore si riscaldi quando viene toccato.

2. La ventola include un dispositivo di spegnimento automatico in caso di surriscaldamento, che spegnerà la ventola da sola in caso di surriscaldamento per qualsiasi motivo. In tal caso, scollegare immediatamente la ventola.

MANUTENZIONE

1. Prima della pulizia, spegnere la ventola e scollegare dalla rete elettrica.

2. Per pulire la ventola, utilizzare un panno morbido per pulire la polvere. Se la ventola è molto sporca, utilizzare un panno umido e asciugare. Non utilizzare detergenti, spray o altri prodotti chimici, poiché danneggerebbero la plastica.

3. Conservare il ventilatore nella sua confezione originale in un luogo ventilato e asciutto.

4. I cuscinetti del motore sono chiusi in modo permanente e non richiedono lubrificazione aggiuntiva.

OSSERVAZIONE

Non utilizzare la ventola se il cavo o la spina sono danneggiati, dopo che l'apparecchio non ha funzionato correttamente o quando è caduto o è stato danneggiato. Non utilizzare prolunghe per questo apparecchio!

Per ridurre il rischio di incendi o scosse elettriche, non utilizzare questo prodotto con un dispositivo di controllo della velocità fisso.

OSSERVAZIONE

Apparecchio ad azionamento automatico: per ridurre il rischio di lesioni, scollegare dalla fonte di alimentazione prima della manutenzione.

Questa apparecchiatura non è destinata all'uso da parte di persone (compresi i bambini) con ridotte capacità fisiche, sensoriali o mentali, o persone prive di esperienza o conoscenza dell'apparecchiatura, a meno che ciò non avvenga sotto supervisione o in conformità con le istruzioni per l'uso dell'apparecchiatura, fornite da persone responsabili della loro sicurezza. Prestare attenzione ai bambini in modo che non giochino con l'attrezzatura.

Montaggio a parete – Fig. 1

1. Montare la ventola del tamburo sulla parete utilizzando la linguetta di montaggio (5) fornita nel set. È inoltre possibile utilizzare viti di centraggio e perni di centraggio per abbinare la superficie di montaggio.

2. Appendere la ventola alle due staffe di montaggio (9) – vedere l'illustrazione. Serrare le staffe di montaggio utilizzando le viti di sicurezza.

3. Fissare il cavo di sicurezza (4) alla parete.

Montaggio a soffitto – Fig. 2

1. Montare il ventilatore a tamburo sul soffitto utilizzando la linguetta di montaggio (5) fornita nel kit. È inoltre possibile utilizzare viti e perni per tasselli in modo che corrispondano alla superficie del soffitto.

2. Appendere la ventola alle tre staffe di montaggio (9) – vedere l'illustrazione. Serrare le staffe di montaggio utilizzando le viti di sicurezza.

3. Fissare il cavo di sicurezza (4) al soffitto.

Funzionamento – Fig. 3

Portare l'interruttore di accensione/spegnimento (6) nella posizione corretta:

1. Avvio della ventola.

2. Rotazione veloce.

3. Giri più veloci.

Per posizionare il ventilatore all'angolazione desiderata, ruotarlo con l'asse di rotazione (1) e/o inclinarlo con l'asse di rotazione (2). L'angolo della ventola può essere modificato di 360°.

Staccare la spina dalla presa se l'apparecchio deve essere pulito o non utilizzato per un lungo periodo di tempo.

Specifiche :

Flusso d' aria	7.200 m ³ /h
Potenza	140 W
Velocità della ventola	1.400 giri/min
Frequenza della corrente di alimentazione	50 Hz
Tensione di alimentazione	220 - 240 V
Grado di protezione	IP 44
Dimensioni (L x P x A)	69 x 20 x 67,5 cm
Bilancia	10,5 kg

NL

Voorwoord

Deze originele gebruiksaanwijzing biedt alle benodigde kennis voor een veilige hantering en het behoud van de volledige functionaliteit van het beschreven product. Daarom moeten alle instructies zorgvuldig worden gelezen voordat het product wordt gebruikt en vervolgens worden opgevolgd. Alleen zo voorkom je ongelukken en garandeer je de garantie.

Auteursrecht

Het auteursrecht op deze gebruiksaanwijzing berust bij Stier Industrial GmbH. De gebruiksaanwijzing mag alleen met schriftelijke toestemming van de fabrikant worden vertaald, gedupliceerd of doorgegeven aan derden.



NL LEES DE GEBRUIKSAANWIJZING Lees de instructies zorgvuldig door voordat u het product instelt, bedient of er procedures aan uitvoert.



NL GEVAARLIJKE ELEKTRISCHE SPANNING - Let op ! Schakel de stroomtoevoer uit voor elke procedure.



NL GEVAAR DOOR PLOTSELINGE START - Let op! Het product kan plotseling opnieuw opstarten na een stroomstoring.

**OVER DEZE GIDS**

LEES DE GEBRUIKERSHANDLEIDING: Lees de gebruiksaanwijzing aandachtig door voordat u het product instelt, bedient of ingrepen uitvoert.

**ALGEMENE VEILIGHEIDSINSTRUCTIES**

Lees deze gebruiksaanwijzing voor gebruik aandachtig door om volledig vertrouwd te raken met het gebruik ervan. Onjuiste bediening kan gevaar opleveren. Volledige naleving van alle veiligheidsinstructies en informatie zorgt voor een correct gebruik. STIER tool is duurzaam, krachtig en resistent. Of het nu gaat om werkplaatsbenodigdheden, perslucht of bevestigingstechniek, handgereedschap of materiaalverwerking: het brede STIER-assortiment biedt echte professionele kwaliteit voor al uw uitdagingen.

@stier_official

@STIER. Werkzeug

@STIER. Werkzeug

De fabrikant aanvaardt geen enkele aansprakelijkheid voor enige schade veroorzaakt door oneigenlijk of onjuist gebruik. Bewaar de veiligheids- en gebruiksaanwijzing zorgvuldig voor toekomstig gebruik. De instructies in deze handleiding zijn echter geen vervanging van normen of aanvullende voorschriften (zelfs niet wettelijke) die om veiligheidsredenen zijn uitgevaardigd.

ZIN

Deze oude apparatuur kan worden ingeleverd bij een inzamelpunt, waar het wordt afgevoerd volgens de landelijke Wet Circulaire Economie en Afvalstoffen. Het apparaat en de accessoires zijn gemaakt van een grote verscheidenheid aan materialen. Defecte onderdelen moeten worden behandeld als gevaarlijk afval en worden afgevoerd in overeenstemming met de wettelijke voorschriften. Overweeg voordat u het product weggooit manieren om afval te voorkomen (bijv. functionele producten weggooien of repareren). Verwijder alle apparatuur van het product (olie, brandstof). Verwijder batterijen / oplaadbare batterijen en lampen / lampen uit het product voordat u ze weggooit, indien dit niet-destructief mogelijk is. Particuliere eindklanten kunnen het product voor verwijdering inleveren bij een openbaar inzamel- of inleverpunt in hun regio. Adressen van geschikte inzamelpunten zijn verkrijgbaar bij de stad of het lokale bestuur. Commerciële eindklanten kunnen het product voor verwijdering inleveren op een van de volgende locaties: Fabrikant.



VOORBEHOUD VAN RECHTEN

STIER Industrial GmbH is niet aansprakelijk voor het verlies van gegevens op verzonden apparaten. Alle aanduidingen die bekend staan als handelsmerken of dienstmerken worden dienovereenkomstig gemarkeerd. Het gebruik van deze informatie mag geen

invloed hebben op de geldigheid of reputatie van de handelsmerken of dienstmerken. STIER Industrial GmbH behoudt zich het recht voor om indien nodig wijzigingen, verwijderingen of aanvullingen aan te brengen in de verstrekte informatie of gegevens. Technische gegevens, specificaties en uiterlijk kunnen zonder voorafgaande kennisgeving worden gewijzigd en kunnen in de weergave afwijken van het daadwerkelijke product.

Copyright 2026 STIER Industrial GmbH. STIER en het STIER-logo zijn geregistreerde handelsmerken van STIER Industrial GmbH

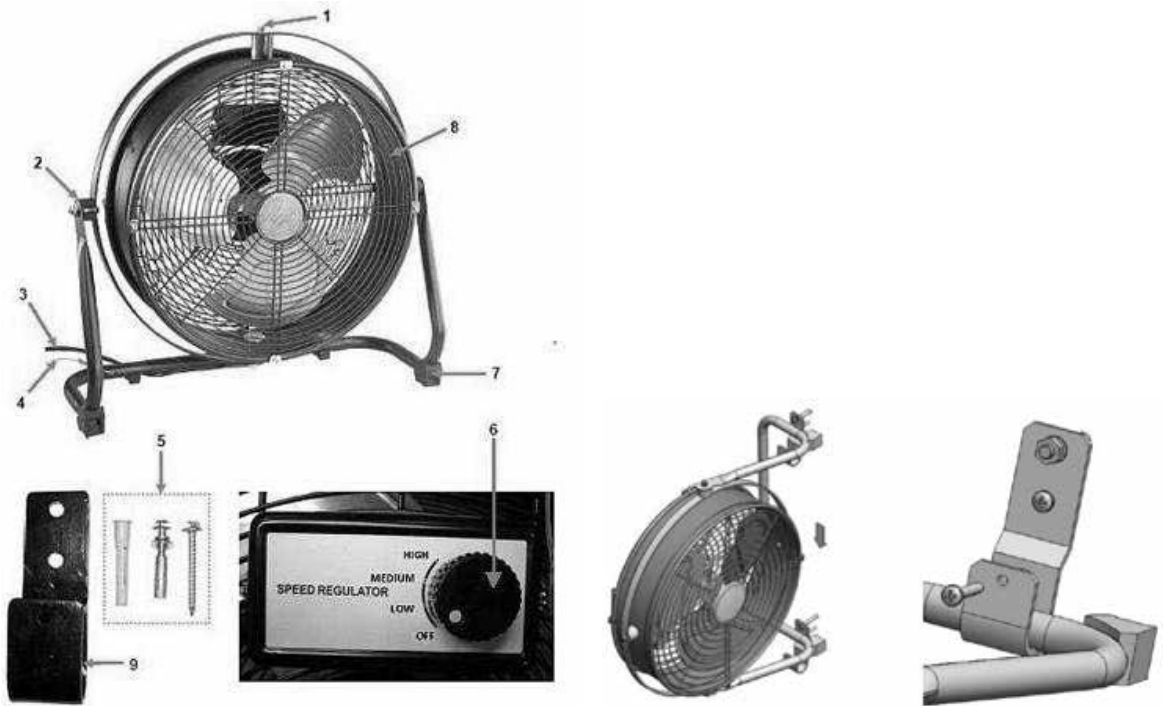


ONLINE HANDLEIDING

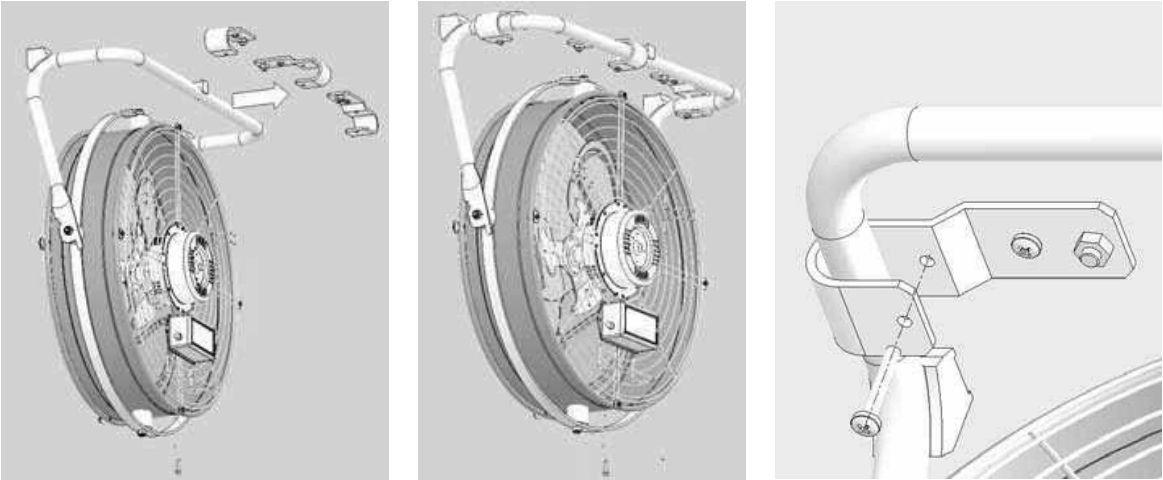
Door de volgende QR-code te scannen, komt u bij de digitale versie van de gebruiksaanwijzing. Voer het fabrikantnummer (904395) in het zoekveld in.

Inhoudsopgave

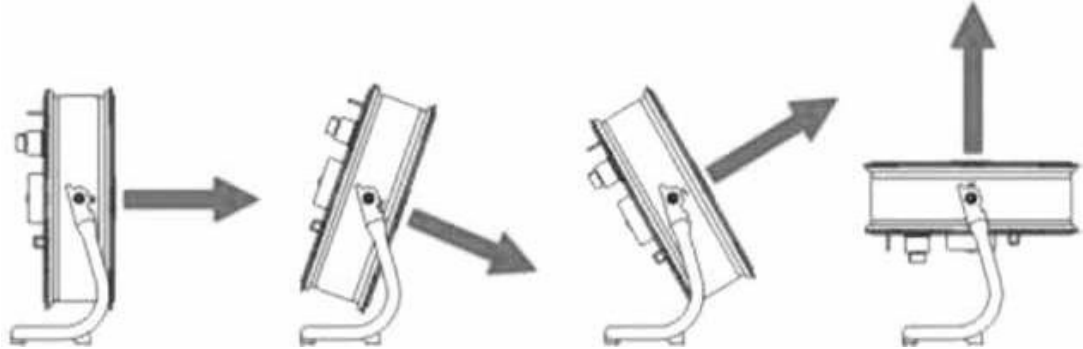
1	Gebruiksaanwijzing	49
2	Onderhoud	50
3	Specificaties	51



Figuur 1



Figuur 2



Figuur 3

Gebruik de ventilator alleen zoals beschreven in deze handleiding. Onjuist gebruik kan leiden tot brand of elektrische schokken.

1. Zorg ervoor dat het netsnoer op geen enkele manier beschadigd is. Als het niet-afneembare netsnoer beschadigd is, moet het worden vervangen door de fabrikant of een gespecialiseerde reparatiewerkplaats of door een gekwalificeerd persoon om gevaar te voorkomen. U moet er ook voor zorgen dat de elektrische parameters van de stroombron overeenkomen met de technische gegevens in de handleiding of de gegevens op het typeplaatje van het apparaat.
2. Bijzondere aandacht moet worden besteed aan het gebruik van de ventilator in de buurt van kinderen, ouderen of dieren.
3. Schakel de ventilator altijd uit na gebruik, voordat u hem schoonmaakt of naar een andere locatie verplaatst.
4. Steek geen vingers of andere voorwerpen in het ventilatordeksel.
5. Gebruik de ventilator niet in ruimtes waar benzine, verf of andere brandbare vloeistoffen worden gebruikt of opgeslagen.
6. Plaats de ventilator niet in de buurt van open vuur, kook- of verwarmingstoestellen of hete oppervlakken.
7. Plaats de ventilator nooit op een plaats waar deze in een badkuip of een ander waterreservoir kan vallen.
8. Gebruik het apparaat altijd op een droge en vlakke ondergrond.
9. Laat het netsnoer niet aan de rand van een tafel of aanrecht hangen.
10. Leg het snoer uit de buurt van struikelen.
11. Plaats het netsnoer nooit onder tapijt of vloerbedekking.
12. Om de stekker uit het stopcontact te trekken, pakt u de stekker vast en trekt u deze uit het stopcontact. Trek nooit aan het snoer.
13. Zet de ventilator niet aan als het deksel niet goed is geplaatst.
14. Dek de ventilator niet af als deze draait.
15. Laat de ventilator niet onbeheerd staan.

GEBRUIKSAANWIJZING

Om de luchtstroom omhoog of omlaag te richten: Kantel de ventilatorkop met uw hand in de gewenste hoek.

Snelheidsregeling: Draai de SCHAKELAAR naar de stand LAAG, GEMIDDELD of HOOG om de juiste luchtsnelheid te krijgen.

1. Na langdurig gebruik is het normaal dat de motor bij aanraking warm wordt.
2. De ventilator is voorzien van een automatische uitschakeling in geval van oververhitting, die de ventilator vanzelf uitschakelt in geval van oververhitting om welke reden dan ook. Als dit gebeurt, trek dan onmiddellijk de stekker uit het stopcontact.

ONDERHOUD

1. Schakel voor het schoonmaken de ventilator uit en trek de stekker uit het stopcontact.
2. Gebruik een zachte doek om het stof schoon te maken om de ventilator schoon te maken. Als de ventilator erg vuil is, gebruik dan adamp doek en veeg droog. Gebruik geen schoonmaakmiddelen, sprays of andere chemicaliën, omdat deze het plastic beschadigen.
3. Bewaar de ventilator in de originele verpakking op een geventileerde en droge plaats.
4. De motorlagers zijn permanent ingesloten en hebben geen extra smering nodig.

OPMERKING

Gebruik de ventilator niet als het snoer of de stekker beschadigd is, nadat het apparaat defect is geraakt, of als het is gevallen of beschadigd. Gebruik geen verlengsnoeren voor dit apparaat!

Om het risico op brand of elektrische schokken te verminderen, mag u dit product niet gebruiken met een vaste snelheidsregeling.

OPMERKING

Automatisch bediend apparaat – om het risico op letsel te verminderen, moet u de stekker uit het stopcontact halen voordat u onderhoud uitvoert.

Deze apparatuur is niet bedoeld voor gebruik door personen (inclusief kinderen) met verminderde fysieke, zintuiglijke of mentale vermogens, of personen zonder ervaring of kennis van de apparatuur, tenzij dit gebeurt onder toezicht of in overeenstemming met de gebruiksaanwijzing van de apparatuur, verstrekt door personen die verantwoordelijk zijn voor hun veiligheid. Er moet aandacht worden besteed aan kinderen, zodat ze niet met de toestellen spelen.

Wandmontage – Afb. 1

1. Monteer de trommelventilator aan de muur met behulp van het meegeleverde montagelipje (5) in de set. U kunt ook deuvelschroeven en deuvelpennen gebruiken die bij het montageoppervlak passen.
2. Hang de ventilator aan de twee montagebeugels (9) – zie afbeelding. Draai de montagebeugels vast met de veiligheidsschroeven.
3. Bevestig de veiligheidsdraad (4) aan de muur.

Plafondmontage – Afb. 2

1. Monteer de trommelventilator aan het plafond met behulp van het meegeleverde montagelipje (5) in de set. U kunt ook schroeven en deugelbouten gebruiken die bij het plafondoppervlak passen.
2. Hang de ventilator aan de drie montagebeugels (9) – zie afbeelding. Draai de montagebeugels vast met de veiligheidsschroeven.
3. Bevestig de veiligheidsdraad (4) aan het plafond.

Bediening – Afb. 3

Zet de aan/uit-schakelaar (6) in de juiste stand:

1. De ventilator starten.
2. Snelle rotatie.
3. Snelste spins.

Om de ventilator in de gewenste hoek te plaatsen, draait u deze met behulp van de rotatieas (1) en/of kantelt u deze met behulp van de zwenkas (2). De ventilatorhoek kan met 360° worden gewijzigd.

Haal de stekker uit het stopcontact als het apparaat moet worden schoongemaakt of voor langere tijd niet moet worden gebruikt.

Specificaties :

Luchtstroom	7.200 m ³ /h
Macht	140 W
Ventilator snelheid	1.400 omw/min
Frequentie van de leveringsstroom	50 Hz
Voedingsspanning	220 - 240 V
Mate van bescherming	IP 44
Afmetingen (B x D x H)	69 x 20 x 67,5 cm
Weegschaal	10,5 kg

PL**Przedmowa**

Niniejsza oryginalna instrukcja obsługi zawiera całą niezbędną wiedzę do bezpiecznej obsługi i utrzymania pełnej funkcjonalności opisywanego produktu. W związku z tym przed użyciem produktu należy uważnie przeczytać wszystkie instrukcje, a następnie postępować zgodnie z nimi. Tylko w ten sposób można uniknąć wypadków i zagwarantować gwarancję.

Prawo autorskie

Prawa autorskie do niniejszej instrukcji obsługi należą do firmy Stier Industrial GmbH. Instrukcja obsługi może być tłumaczona, powielana lub przekazywana osobom trzecim wyłącznie za pisemną zgodą producenta.



EN PRZECZYTAJ INSTRUKCJĘ UŻYTKOWANIA Przeczytaj uważnie instrukcję przed konfiguracją, obsługą lub wykonaniem jakichkolwiek procedur na produkcie.



EN NIEBEZPIECZNE NAPIĘCIE ELEKTRYCZNE - Uwaga ! Wyłącz zasilanie przed każdym zabiegiem.



EN NIEBEZPIECZEŃSTWO ZWIĄZANE Z NAGŁYM STARTEM - Uwaga! Produkt może nagle uruchomić się ponownie po przerwie w dostawie prądu.



O TYM PRZEWODNIKU

PRZECZYTAJ INSTRUKCJĘ OBSŁUGI: Przeczytaj uważnie instrukcję obsługi przed konfiguracją, obsługą lub dokonaniem jakichkolwiek ingerencji w produkt.



OGÓLNE INSTRUKCJE BEZPIECZEŃSTWA

Przeczytaj uważnie niniejszą instrukcję obsługi przed przystąpieniem do obsługi, aby w pełni zapoznać się z jej użytkowaniem. Niewłaściwa obsługa może spowodować zagrożenie. Pełne przestrzeganie wszystkich instrukcji i informacji bezpieczeństwa pozwala na prawidłowe użytkowanie. Narzędzie STIER jest trwałe, mocne i odporne. Niezależnie od tego, czy chodzi o zaopatrzenie warsztatu, sprężone powietrze lub technikę mocowania, narzędzia ręczne czy obróbkę materiałów: szeroka gama STIER oferuje prawdziwą profesjonalną jakość dla wszystkich Twoich wyzwań.

@stier_official

@STIER. Werkzeug

@STIER. Werkzeug

Producent nie ponosi żadnej odpowiedzialności za jakiegokolwiek szkody spowodowane niewłaściwym lub nieprawidłowym użytkowaniem. Instrukcje bezpieczeństwa i obsługi należy starannie przechowywać do wykorzystania w przyszłości. Instrukcje zawarte w niniejszej instrukcji nie zastępują jednak norm ani dodatkowych przepisów (nawet ustawowych) wydanych ze względów bezpieczeństwa.

DYSPOZYCJI

Ten stary sprzęt można oddać do punktu utylizacji, gdzie jest utylizowany zgodnie z krajową ustawą o gospodarce o obiegu zamkniętym i odpadach. Urządzenie i jego akcesoria wykonane są z szerokiej gamy materiałów. Wadliwe elementy należy traktować jako odpady niebezpieczne i utylizować zgodnie z wymogami prawnymi. Przed wyrzuceniem produktu zastanów się, jak uniknąć marnotrawstwa (np. utylizacja sprawnych produktów lub naprawa). Usuń wszystkie urządzenia z produktu (olej, paliwo). Wyjmij baterie / akumulatory i lamps / lamps z produktu przed utylizacją, jeśli jest to możliwe w sposób nieniszczący. Prywatni klienci końcowi mogą oddać produkt do utylizacji w publicznym punkcie zbiórki lub zwrotu w swojej okolicy. Adresy odpowiednich punktów odbioru można uzyskać w urzędzie miejskim lub lokalnym. Komercyjni klienci końcowi mogą oddać produkt do utylizacji w jednym z następujących miejsc: Producent.



ZASTRZEŻENIE PRAW

STIER Industrial GmbH nie ponosi odpowiedzialności za utratę danych na przestanych urządzeniach. Wszystkie oznaczenia znane jako znaki towarowe lub znaki usługowe są odpowiednio wyróżnione. Wykorzystanie tych informacji nie powinno mieć wpływu na ważność lub renomę znaków towarowych lub znaków usługowych. STIER Industrial GmbH zastrzega sobie prawo do dokonywania zmian, usunięć lub uzupełnień udostępnionych informacji lub danych, jeśli zajdzie taka potrzeba. Dane techniczne, specyfikacje i wygląd mogą ulec zmianie bez powiadomienia i mogą różnić się w przedstawieniach od rzeczywistego produktu.

Copyright 2026 STIER Industrial GmbH. STIER i logo STIER są zastrzeżonymi znakami towarowymi firmy STIER Industrial GmbH

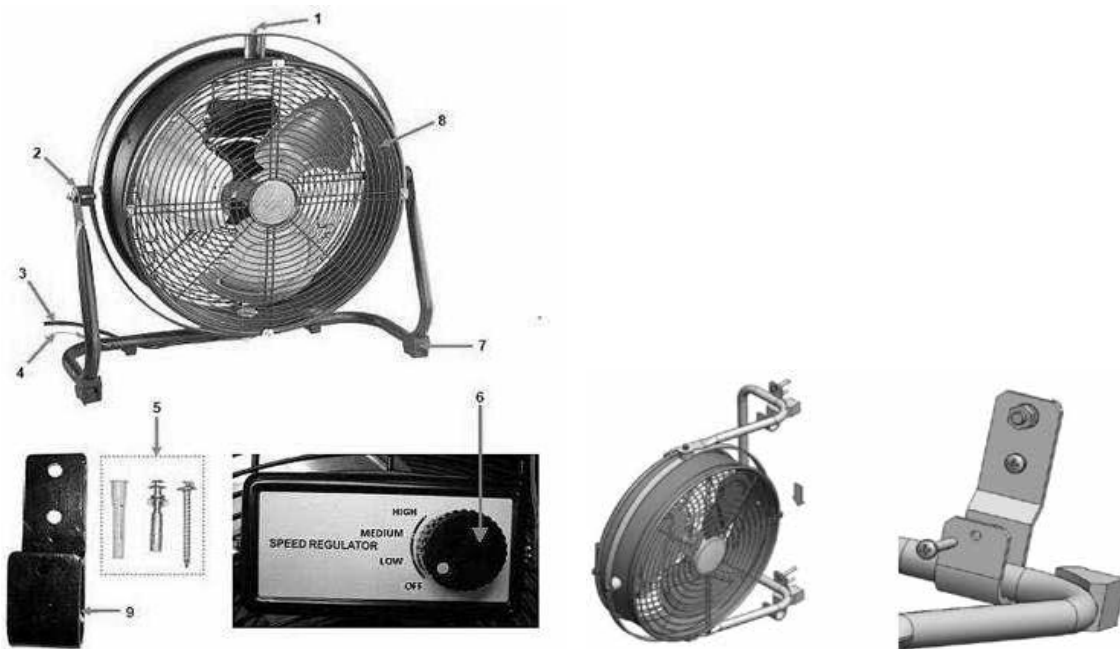


INSTRUKCJA ONLINE

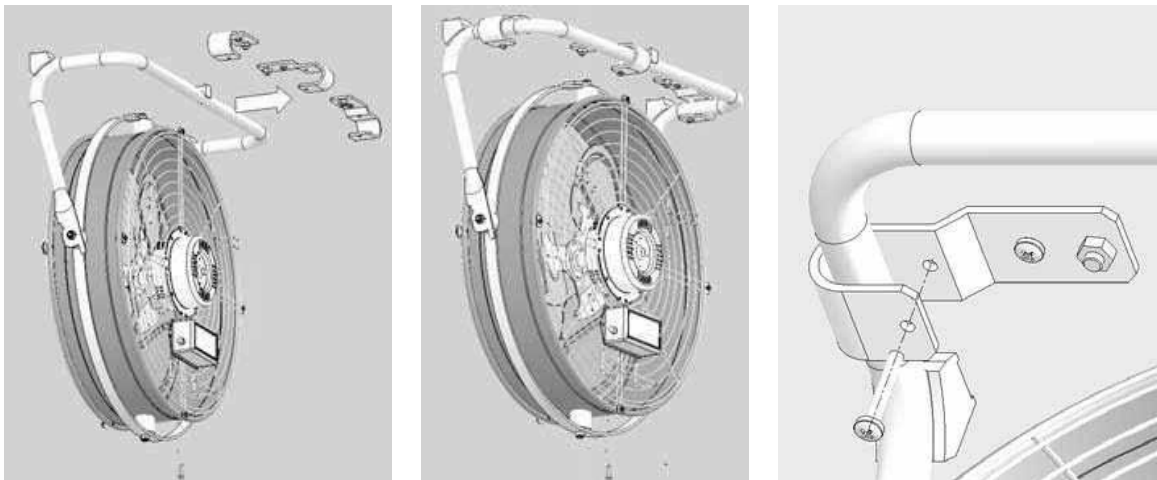
Skanując poniższy kod QR, przejdziesz do cyfrowej wersji instrukcji obsługi. Wprowadź numer producenta (904395) w polu wyszukiwania.

Spis treści

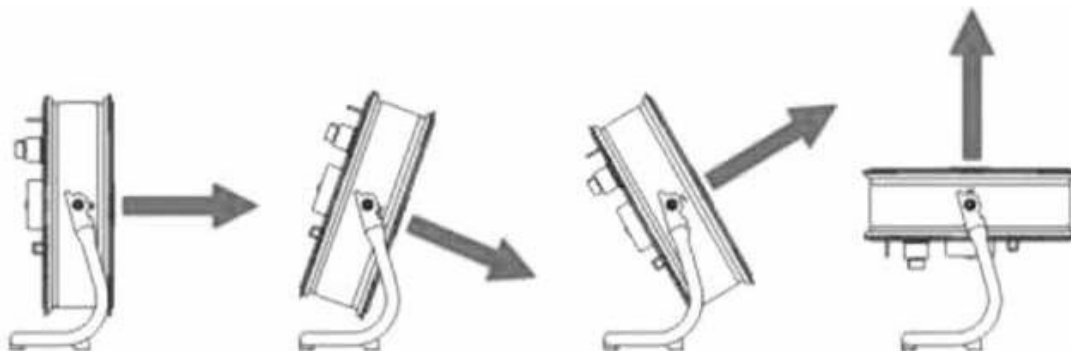
1	Sposób stosowania	56
2	Konserwacja	57
3	Specyfikacje	58



Rysunek 1



Wykres 2



Wykres 3

Proszę używać wentylatora tylko w sposób opisany w niniejszej instrukcji. Niewłaściwe użytkowanie może spowodować pożar lub porażenie prądem.

1. Upewnij się, że przewód elektryczny nie jest w żaden sposób uszkodzony. Jeśli nieodłączany przewód zasilający jest uszkodzony, powinien zostać wymieniony przez producenta lub specjalistyczny warsztat lub przez wykwalifikowaną osobę, aby uniknąć zagrożenia. Należy również upewnić się, że parametry elektryczne źródła zasilania są zgodne z danymi technicznymi zawartymi w instrukcji obsługi lub danymi na tabliczce znamionowej urządzenia.
2. Szczególną ostrożność należy zachować podczas używania wentylatora w pobliżu dzieci, osób starszych lub zwierząt.
3. Zawsze wyłączaj wentylator po użyciu, przed czyszczeniem lub przeniesieniem w inne miejsce.
4. Nie wkładaj palców ani innych przedmiotów do pokrywy wentylatora.
5. Nie używaj wentylatora w miejscach, w których używana lub przechowywana jest benzyna, farba lub inne łatwopalne ciecze.
6. Nie umieszczaj wentylatora w pobliżu otwartego ognia, urządzeń kuchennych lub grzewczych lub gorących powierzchni.
7. Nigdy nie umieszczaj wentylatora w miejscu, w którym może wpaść do wanny lub innego zbiornika na wodę.
8. Zawsze używaj na suchej i równej powierzchni.
9. Nie pozwól, aby przewód zasilający zwisał z krawędzi stołu lub blatu.
10. Połóż przewód z dala od potknięcia się o niego.
11. Nigdy nie umieszczaj przewodu zasilającego pod dywanem lub wykładziną.
12. Aby odłączyć od źródła zasilania, chwyć za wtyczkę i wyciągnij ją z gniazdka. Nigdy nie ciągnij za przewód.
13. Nie włączaj wentylatora, gdy pokrywa jest nieprawidłowo założona.
14. Nie zakrywaj wentylatora podczas jego pracy.
15. Nie pozostawiaj włączonego wentylatora bez nadzoru.

INSTRUKCJA UŻYCIA

Aby skierować strumień powietrza w górę lub w dół: Przechyl ręką głowicę wentylatora pod żądanym kątem.

Kontrola prędkości: Ustaw PRZEŁĄCZNIK w pozycji LOW, MEDIUM lub HIGH, aby uzyskać odpowiednią prędkość powietrza.

1. Po długotrwałej pracy normalne jest, że silnik nagrzewa się po dotknięciu.
2. Wentylator zawiera automatyczne urządzenie odcinające w przypadku przegrzania, które samo wyłączy wentylator w przypadku przegrzania z jakiegokolwiek powodu. W takim przypadku należy natychmiast odłączyć wentylator.

KONSERWACJA

1. Przed czyszczeniem wyłącz wentylator i odłącz go od sieci.
2. Aby wyczyścić wentylator, użyj miękkiej szmatki do wytarcia kurzu. Jeśli wentylator jest bardzo brudny, użyj adamp szmatką i wytrzyj do sucha. Nie używaj żadnych detergentów, sprayów ani innych chemikaliów, ponieważ mogą one uszkodzić plastik.
3. Przechowuj wentylator w oryginalnym opakowaniu w przewiewnym i suchym miejscu.
4. Łożyska silnika są trwale zamknięte i nie wymagają dodatkowego smarowania.

UWAGA

Nie używaj wentylatora, gdy przewód lub wtyczka są uszkodzone, po nieprawidłowym działaniu urządzenia lub gdy zostało upuszczone lub uszkodzone. Nie używaj przedłużaczy do tego urządzenia!

Aby zmniejszyć ryzyko pożaru lub porażenia prądem, nie używaj tego produktu z urządzeniem sterującym stałą prędkością.

UWAGA

Urządzenie obsługiwane automatycznie – aby zmniejszyć ryzyko obrażeń, przed serwisowaniem należy odłączyć od źródła zasilania.

To urządzenie nie jest przeznaczone do użytku przez osoby (w tym dzieci) o ograniczonych zdolnościach fizycznych, sensorycznych lub umysłowych lub osoby bez doświadczenia lub wiedzy na temat sprzętu, chyba że odbywa się to pod nadzorem lub zgodnie z instrukcją obsługi sprzętu, dostarczoną przez osoby odpowiedzialne za ich bezpieczeństwo. Należy zwrócić uwagę na dzieci, aby nie bawiły się sprzętem.

Montaż na ścianie – rys. 1

1. Zamontuj wentylator bębna na ścianie za pomocą zaczepu montażowego (5) znajdującego się w zestawie. Możesz również użyć wkrętów ustalających i kołków ustalających, aby dopasować je do powierzchni montażowej.
2. Zawieś wentylator na dwóch wspornikach montażowych (9) – patrz ilustracja. Dokręć wsporniki montażowe za pomocą zabezpieczających.
3. Przymocuj linkę zabezpieczającą (4) do ściany.

Montaż sufitowy – rys. 2

1. Zamontuj wentylator bębna na suficie za pomocą zaczepu montażowego (5) znajdującego się w zestawie. Możesz również użyć i kotków, aby dopasować je do powierzchni sufitu.
2. Zawieś wentylator na trzech wspornikach montażowych (9) – patrz ilustracja. Dokręć wsporniki montażowe za pomocą zabezpieczających.
3. Przymocuj linkę zabezpieczającą (4) do sufitu.

Działanie – rys. 3

Ustaw włącznik/wyłącznik (6) we właściwej pozycji:

1. Uruchomienie wentylatora.
2. Szybki obrót.
3. Najszybsze obroty.

Aby ustawić wentylator pod żądanym kątem, obróć go za pomocą osi obrotowej (1) i/lub przechyl za pomocą osi obrotu (2). Kąt nachylenia wentylatora można zmienić o 360o.

Wyjmij wtyczkę z gniazdka, jeśli urządzenie ma być czyszczone lub nie jest używane przez dłuższy czas.

Dane techniczne :

Przepływ powietrza	7 200 m ³ /h
Moc	140 W
Prędkość wentylatora	1 400 obr./min
Częstotliwość prądu zasilania	50 Hz
Napięcie zasilania	220 - 240 V
Stopień ochrony	Stopień ochrony IP 44
Wymiary (szer. x gł. x wys.)	69 x 20 x 67,5 cm
Waga	10,5 kg

SV

Förord

Denna originalbruksanvisning ger all nödvändig kunskap för säker hantering och underhåll av den beskrivna produktens fulla funktionalitet. Följaktligen måste alla instruktioner läsas noggrant innan du använder produkten och sedan följas. Detta är det enda sättet att undvika olyckor och garantera garantin.


Upphovsrätt

Upphovsrätten till denna bruksanvisning innehas av Stier Industrial GmbH. Bruksanvisningen får endast översättas, kopieras eller vidarebefordras till tredje part med skriftligt tillstånd från tillverkaren.



SV LÄS BRUKSANVISNINGEN Läs instruktionerna noggrant innan du installerar, använder eller utför några procedurer på produkten.



 SV FARLIG ELEKTRISK SPÄNNING - Varning! Stäng av strömförsörjningen före varje procedur.



SV FARA PÅ GRUND AV PLÖTSLIG START - Varning! Produkten kan starta om plötsligt efter ett strömavbrott.



OM DEN HÄR GUIDEN

LÄS BRUKSANVISNINGEN: Läs bruksanvisningen noggrant innan du installerar, använder eller gör några ingrepp på produkten.



ALLMÄNNA SÄKERHETSINSTRUKTIONER

Läs denna bruksanvisning noggrant före användning för att helt bekanta dig med dess användning. Felaktig användning kan orsaka fara. Full överensstämmelse med alla säkerhetsinstruktioner och information möjliggör korrekt användning. STIER-verktyget är hållbart, kraftfullt och motståndskraftigt. Oavsett om det gäller verkstadsmaterial, trycklufts- eller fästteknik, handverktyg eller materialbearbetning: det breda STIER-sortimentet erbjuder verklig professionell kvalitet för alla dina utmaningar.

@stier_official

@STIER. Werkzeug

@STIER. Werkzeug

Tillverkaren tar inget som helst ansvar för skador som orsakats av felaktig eller felaktig användning. Förvara säkerhets- och bruksanvisningen noggrant för framtida bruk. Instruktionerna i denna handbok ersätter dock inte standarder eller ytterligare föreskrifter (inte ens lagstadgade) som utfärdats av säkerhetsskäl.

FÖRFOGANDE

Denna gamla utrustning kan lämnas in till en avfallsstation, där den kasseras i enlighet med den nationella lagen om cirkulär ekonomi och avfall. Enheten och dess tillbehör är gjorda av en mängd olika material. Defekta komponenter måste behandlas som farligt avfall och kasseras i enlighet med lagkrav. Innan du kasserar produkten, överväg sätt att undvika avfall (t.ex. kassera funktionella produkter eller reparera). Ta bort all utrustning från produkten (olja, bränsle). Ta bort batterier / uppladdningsbara batterier och lamps / lamps från produkten innan du kasserar den om detta är möjligt på ett icke-destruktivt sätt. Privata slutkunder kan lämna in produkten för kassering på en offentlig insamlings- eller returstation i sitt område. Adresser till lämpliga insamlingsställen kan erhållas från staden eller den lokala förvaltningen. Kommersiella slutkunder kan lämna in produkten för kassering på någon av följande platser: Tillverkare.



FÖRBEHÅLL AV RÄTTIGHETER

STIER Industrial GmbH ansvarar inte för förlust av data på skickade enheter. Alla indikationer som kallas varumärken eller servicemärken markeras i enlighet med detta. Användningen av denna information bör inte påverka giltigheten eller ryktet för varumärkena eller servicemärkena. STIER Industrial GmbH förbehåller sig rätten att vid behov göra ändringar, raderingar eller tillägg till den information eller de data som lämnats. Tekniska data, specifikationer och utseende kan ändras utan föregående meddelande och kan skilja sig i representationerna från den faktiska produkten.

Copyright 2026 STIER Industrial GmbH. STIER och STIER-logotypen är registrerade varumärken som tillhör STIER Industrial GmbH

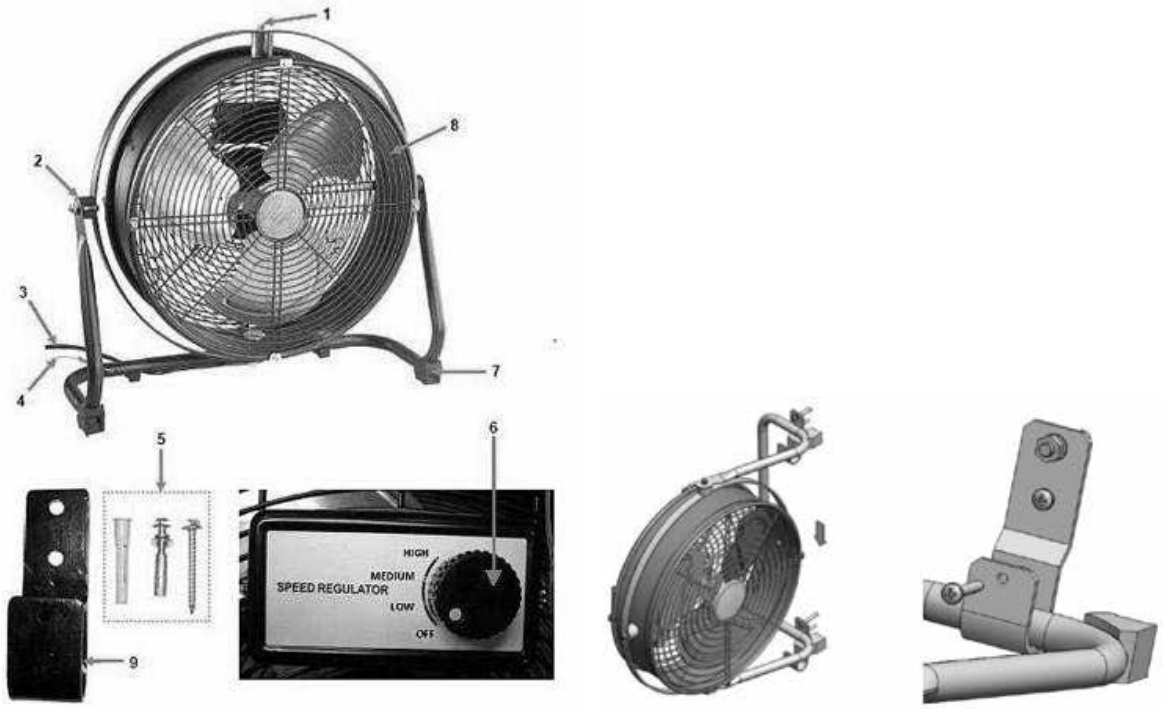


HANDBOK PÅ NÄTET

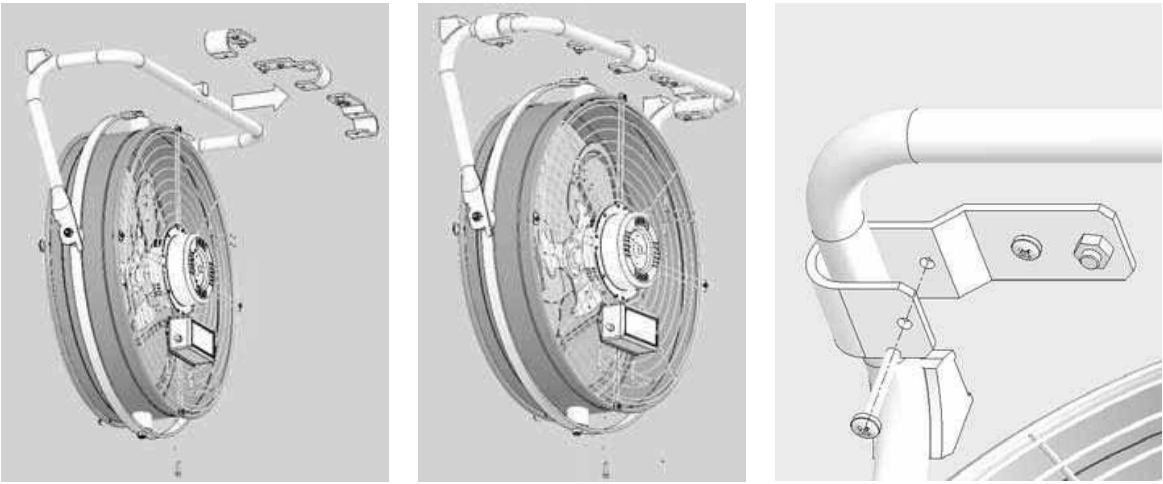
Genom att skanna följande QR-kod kommer du till den digitala versionen av bruksanvisningen. Ange tillverkar-numret (904395) i sökfältet.

Innehållsförteckning

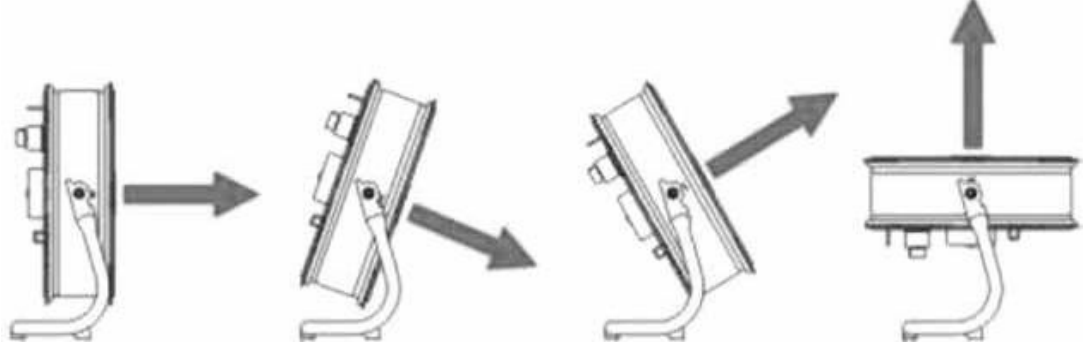
1	Bruksanvisning	63
2	Underhåll	64
3	Specifikationer	65



Figur 1



Figur 2



Figur 3

Använd endast fläkten enligt beskrivningen i denna handbok. Felaktig användning kan leda till brand eller elektriska stötar.

1. Se till att den elektriska sladden inte är skadad på något sätt. Om den icke-löstagbara nätsladden är skadad bör den bytas ut av tillverkaren eller en specialiserad verkstad eller av en kvalificerad person för att undvika fara. Du bör också se till att strömkällans elektriska parametrar motsvarar de tekniska data som finns i manualen eller uppgifterna på enhetens typskylt.
2. Särskild försiktighet bör iakttas när fläkten används nära barn, äldre eller djur.
3. Stäng alltid av fläkten efter användning, innan du rengör eller flyttar till en annan plats.
4. Stick inte in fingrar eller andra föremål i fläkthåpan.
5. Använd inte fläkten i områden där bensin, färg eller andra brandfarliga vätskor används eller förvaras.
6. Placera inte fläkten nära öppen låga, matlagings- eller värmeapparater eller heta ytor.
7. Placera aldrig fläkten där den kan falla ner i ett badkar eller annan vattentank.
8. Använd alltid på en torr och jämn yta.
9. Låt inte strömsladden hänga på kanten av ett bord eller en bänk.
10. Lägg sladden så att den inte snubblar över den.
11. Placera aldrig nätsladden under mattor eller heltäckningsmattor.
12. För att koppla bort från strömkällan, ta tag i kontakten och dra ut den ur uttaget. Dra aldrig i sladden.
13. Slå inte på fläkten när locket är felaktigt monterat.
14. Täck inte över fläkten när den är igång.
15. Lämna inte fläkten på utan uppsikt.

INSTRUKTIONER FÖR ANVÄNDNING

För att rikta luftflödet uppåt eller nedåt: Luta fläkthuvudet i önskad vinkel med handen.

Hastighetskontroll: Vrid omkopplaren till läget LÅG, MEDIUM eller HÖG för att få rätt lufthastighet.

1. Efter långvarig drift är det normalt att motorn värms upp vid beröring.

2. Fläkten inkluderar en automatisk avstängningsanordning vid överhettning, som stänger av fläkten av sig själv vid överhettning av någon anledning. Om detta inträffar, koppla ur fläkten omedelbart.

UNDERHÅLL

1. Stäng av fläkten och dra ur kontakten från elnätet innan du rengör den.
2. För att rengöra fläkten, använd en mjuk trasa för att torka av dammet. Om fläkten är mycket smutsig, använd annonsamp trasa och torka torrt. Använd inga rengöringsmedel, sprayer eller andra kemikalier, eftersom de kommer att skada plasten.
3. Förvara fläkten i originalförpackningen på en ventilerad och torr plats.
4. Motorlagren är permanent slutna och kräver ingen extra smörjning.

ANMÄRKNING

Använd inte fläkten när sladden eller kontakten är skadad, efter att apparaten inte har fungerat eller när den har tappats eller skadats. Använd inte förlängningssladdar till denna apparat!

För att minska risken för brand eller elektriska stötar, använd inte denna produkt med en fast hastighetskontrollenhet.

ANMÄRKNING

Automatiskt manövrerad apparat – för att minska risken för skador, koppla bort strömkällan innan service.

Denna utrustning är inte avsedd att användas av personer (inklusive barn) med nedsatt fysisk, sensorisk eller mental förmåga, eller personer utan erfarenhet eller kunskap om utrustningen, såvida detta inte görs under uppsikt eller i enlighet med bruksanvisningen för utrustningen, som tillhandahålls av personer som är ansvariga för deras säkerhet. Uppmärksamhet bör ägnas åt barn så att de inte leker med utrustningen.

Väggmontering – Fig. 1

1. Montera trumfläkten på väggen med hjälp av monteringsfliken (5) som medföljer setet. Du kan också använda styrskruvar och styrstift för att matcha monteringsytan.
2. Häng upp fläkten på de två monteringsfästena (9) – se bild. Dra åt monteringsfästena med säkerhetsskruvarna.
3. Fäst säkerhetsvajern (4) på väggen.

Montering i taket – Fig. 2

1. Montera trumfläkten i taket med hjälp av monteringsfliken (5) som medföljer satsen . Du kan också använda skruvar och pluggar för att matcha takytan.

2. Häng fläkten på de tre monteringsfästena (9) – se bild. Dra åt monteringsfästena med säkerhetsskruvarna.

3. Fäst säkerhetsvajern (4) i taket.

Användning – Fig. 3

Ställ på/av-knappen (6) i rätt läge:

1. Starta fläkten.

2. Snabb rotation.

3. Snabbaste snurr.

För att placera fläkten i önskad vinkel, rotera den med den roterande axeln (1) och/eller luta den med den svängbara axeln (2). Fläktvinkeln kan ändras med 360o.

Dra ut kontakten ur uttaget om apparaten ska rengöras eller inte användas under en längre tid.

Specifikationer :

Luftflöde	7.200 m ³ /h
Kraft	140 W
Fläktens hastighet	1 400 varv/min
Frekvens för matningsström	50 Hz
Matningsspänningen	220 - 240 V
Grad av skydd	IP 44
Mått (B x D x H)	Storlek 69 x 20 x 67.5 cm
Våg	10,5 kg